



Kynferðisofbeldi gegn börnum

Málsmeðferð réttarkerfisins og réttarvernd barna

Hrefna Friðriksdóttir og Anni G. Haugen



VITUNDARVAKNING
um kynferðislegt, andlegt og líkamlegt
ofbeldi gegn börnum



Rannsóknastofnun
Ármanns Snævarr
um fjölskyldumálefni

RITRÖÐ

RANNSÓKNASTOFNUNAR ÁRMANNIS SNÆVARR UM FJÖLSKYLDUMÁLEFNI 2

KYNFERÐISOFBELDI GEGN BÖRNUM

Málsmeðferð réttarkerfisins og réttarvernd barna

Anni G. Haugen og Hrefna Friðriksdóttir



BÓKAÚTGÁFAN CODEX
REYKJAVÍK 2014

Vitundarvakning um kynferðislegt, andlegt og líkamlegt ofbeldi gegn börnum í samvinnu við Rannsóknastofnun Ármanns Snævarr um fjölskyldumálefni. Vitundarvakningin er samstarfsverkefni innanríkisráðuneytisins, mennta- og menningarmálaráðuneytisins og velferðarráðuneytisins.



VITUNDARVAKNING
um kynferðislegt, andlegt og líkamlegt
ofbeldi gegn börnum



**Rannsóknastofnun
Ármanns Snævarr**
um fjölskyldumálefni

Ritröð Rannsóknastofnunar Ármanns Snævarr um fjölskyldumálefni -2.
© Vitundarvakning um kynferðislegt, andlegt og líkamlegt ofbeldi gegn börnum.
Rannsóknastofnun Ármanns Snævarr um fjölskyldumálefni.
Anni G. Haugen og Hrefna Friðriksdóttir.

Ritstjórn: Þórhildur Línadal, Kristín Jónsdóttir, Kolbrún Benediktsdóttir
Hönnun og umbrot: Halla Sigríður Margrétardóttir Haugen
Bókaútgáfan Codex – Reykjavík 2014
Prentun: Prentsmiðjan Oddi 

Rit þetta hefur verið ritrynt í samræmi við ritrynireglur Bókaútgáfunnar Codex

Rit þetta má ekki afrita með neinum hætti
svo sem ljósmyndun, prentun, hljóðritun
eða á annan sambærilega hátt,
að hluta eða í heild, án skriflegs leyfis, höfundar og útgefanda.

ISBN 978-9935-436-38-2



Efnisyfirlit:

I. HLUTI: LEIÐARLJÓS	4
1. INNGANGUR	4
2. KYNFERÐISLEGT OFBELDI GEGN BÖRNUM	6
3. RÉTTARKERFIÐ	10
4. ALÞJÓÐASAMNINGAR	14
5. LEIÐARLJÓS	20
II. HLUTI: MEÐFERÐ MÁLS	24
1. MÁL UM KYNFERÐISLEGT OFBELDI GEGN BÖRNUM FRÁ UPPHAFI TIL ENDA	24
2. HVER KEMUR FYRST AÐ MÁLI?	26
3. HVER KEMUR AÐ KÖNNUN OG RANNSÓKN MÁLS?	32
4. ÚRRÆÐI OG AÐGERÐIR Á RANNSÓKNARSTIGI	47
5. ÚRRÆÐI OG AÐGERÐIR Í KJÖLFAR RANNSÓKNAR	51
HEIMILDIR OG FREKARA LESEFNI	56



I. HLUTI - LEIÐARLJÓS

1. Inngangur

Á undanförunum áratugum hefur þekking fólks á kynferðisofbeldi gegn börnum vaxið stig af stigi. Það verður ekki horft fram hjá því að þessi brot eiga sér stað og að hætta er á alvarlegum afleiðingum fyrir þau börn sem verða fyrir þeim. Ber samfélagið ríka ábyrgð á því að viðurkenna þetta, reyna að koma í veg fyrir brot og grípa til allra nauðsynlegra og viðeigandi viðbragða til að bregðast við þeim brotum sem framin eru. Skylda til að bregðast við kynferðisofbeldi gegn börnum hvílir á réttarkerfinu en því tilheyrja allir þeir aðilar innan stjórnslu og dómstóla sem taka ákvarðanir og bera meginábyrgð á að fylgja eftir málsmeðferð.

Í samningi Sameinuðu þjóðanna um réttindi barnsins frá 1989 (hér eftir kallaður SRB) er lögð sú skylda á aðildarríki að gæta þess að það sem barni er fyrir bestu skuli ávallt hafa forgang þegar löggjafinn, stjórnvöld og dómstólar gera ráðstafanir sem varða börn. Sérstaklega ber að gera allar viðeigandi ráðstafanir til að vernda barn gegn hvers kyns ofbeldi og veita barninu nauðsynlegan stuðning. Ísland fullgilti samninginn árið 1992 og var hann lögfestur hér á landi með lögum nr. 19/2013.

Árið 2012 fullgilti Ísland samning Evrópuráðsins um varnir gegn kynferðislegri misnotkun og kynferðislegri misneytingu barna sem samþykktur var í Lanzarote á Spáni árið 2007 (hér eftir kallaður *Lanzarote-samningurinn*). *Lanzarote-samningurinn* miðar að því að vernda og styrkja stöðu barna sem hafa mátt þola kynferðislegt ofbeldi í einni eða annarri mynd. Samningurinn kallar á greiningu á lögum, verklagi og viðhorfum til meðferðar mála um kynferðislegt ofbeldi gegn börnum. Við mótun fyrirmyndar vinnubrögða er einnig nauðsynlegt að hafa til hliðsjónar *Leiðbeiningarreglur Evrópuráðsins um barnvænlega réttarvörslu* frá 2008 (hér eftir kallaðar *Leiðbeiningar um barnvænlega réttarvörslu*).

Í kjölfar fullgildingar *Lanzarote–samningsins* gerðu innanríkisráðuneyti, mennta- og menningarmálaráðuneyti og velferðarráðuneyti með sér samning um verkefni sem kallast *Vitundarvakning um ofbeldi gegn börnum*. Árið 2013 var ákveðið að Vitundarvakningunni yrði falið viðtækara hlutverk sem einnig tæki til andlegs og líkamlegs ofbeldis gegn börnum. Jafnframt var heitinu breytt í Vitundarvakning um kynferðislegt, andlegt og líkamlegt ofbeldi gegn börnum. Hlutverk Vitundarvakningarinnar er að kortleggja, samhæfa og stuðla að umfangsmiklu forvarnarstarfi í samstarfi við viðkomandi aðila, huga að rannsóknnum varðandi ofbeldi gegn börnum og stuðla að aukinni samfélagsvitund um mála-flokkinn.

Vitundarvakning um ofbeldi gegn börnum fól Rannsóknastofnun Ármanns Snævarr um fjölskyldumálefni með sérstökum samningi að útbúa fræðsluefni fyrir réttarkerfið um kynferðislegt ofbeldi gegn börnum. Á vegum stofnunarinnar unnu Anni G. Haugen lektor í félagsráðgjöf við Háskóla Íslands og Hrefna Friðriksdóttir dósent í lögfræði við Háskóla Íslands að gerð þessa fræðsluefnis.

Markmið með fræðsluefni fyrir réttarkerfið er að:

- greina meginreglur SRB, Lanzarote–samningsins og Leiðbeininga um barnvænlega réttarvörslu og draga fram þau atriði sem ber að hafa að leiðarljósi við meðferð réttarkerfisins á málum um kynferðislegt ofbeldi gegn börnum.
- kortleggja meðferð máls um kynferðislegt ofbeldi gegn börnum innan réttarkerfisins.
- fjalla um hlutverk, vinnulag og samspil ólíkra aðila innan réttarkerfisins og greina hvernig haga megi málsmeðferð til að tryggja fyrirmyndarviðbrögð við kynferðislegu ofbeldi gegn börnum.

Í I. hluta fræðsluefnisins er fjallað með almennum hætti um kynferðislegt ofbeldi gegn börnum. Þar er að finna skilgreiningu á kynferðisofbeldi auk þess sem vikið er að helstu afleiðingum. Hugtakið réttarkerfi er afmarkað nánar og vikið að samspili þeirra sem bera ábyrgð á meðferð mála um kynferðislegt ofbeldi gegn börnum. Þá er fjallað um helstu alþjóðasamninga sem marka skyldur hins opinbera í þessum málaflökki. Að lokum verða dregin saman þau leiðarljós sem liggja eiga til grundvallar fyrirmyndarvinnubrögðum í málum um kynferðisofbeldi gegn börnum.

Í II. hluta fræðsluefnisins er lögð áhersla á að kortleggja samspil þeirra mismunandi aðila sem bera ábyrgð á meðferð mála um kynferðislegt ofbeldi gegn börnum. Greind eru helstu verkefni og vinnubrögð ólíkra aðila frá því að mál hefst og þar til því er lokið. Í þessari umfjöllun er lögð áhersla á að tengja málsmeðferðina við þau leiðarljós sem liggja eiga til grundvallar allri málsmeðferð.

Vonir standa til að þetta fræðsluefni gefi markvisst og handhægt yfirlit yfir meginreglur alþjóðasamninga og hvernig þær fléttast saman við helstu aðgerðir sem ólíkir aðilar innan réttarkerfisins grípa til samhliða við meðferð mála um kynferðisofbeldi gegn börnum. Með þessu fræðsluefni er ekki ætlunin að fjalla á fræðilegan og tæmandi hátt um verkefni einstakra aðila innan réttarkerfisins. Í því sambandi er rétt að benda á hið ítarlega og yfirgripsmikla rit, *Hinn launhelgi glæpur: Kynferðisbrot gegn börnum*, sem kom út árið 2011 í ritstjórn Svölu Ísfeld Ólafsdóttur dósentis við lagadeild Háskólans í Reykjavík.



2. Kynferðislegt ofbeldi gegn börnum

HVAÐ ER KYNFERÐISLEGT OFBELDI GEGN BARNI?

Kynferðilegt ofbeldi gegn börnum má skilgreina sem:

- allar kynferðislegar athafnir sem beinast að barni sem ekki hefur náð 15 ára aldri
- allar kynferðislegar athafnir sem beinast að barni
 - ef beitt er ofbeldi, hótunum eða nauðung
 - ef gerandi misnotar sér stöðu sem byggist á hlutverki hans gagnvart barni, valdi eða áhrifum yfir barni, trausti eða tengslum við barn
 - ef barn er með blekkingum, gjöfum eða á annan hátt tælt til kynlífsathafna.

Barn er sérhver einstaklingur sem ekki hefur náð 18 ára aldri. Almennt skortir börn líkamlegan og andlegan þroska til kynferðislegra athafna og nauðsynlegt er að vernda þau gegn því ofbeldi sem kynferðislegar athafnir gagnvart þeim geta falið í sér. Vernd barna á þessu sviði verður þó að taka mið af vaxandi þroska þeirra og stigvaxandi rétti til að taka ákvarðanir um persónuleg málefni. Með þetta í huga hafa verið dregin ákveðin mörk þar sem allar kynferðislegar athafnir gegn barni undir tilteknum aldri eru fortakslaust bannaðar óháð aldri barns eða afstöðu barnsins. Kynferðilegar athafnir gegn börnum eru einnig bannaðar óháð aldri barns ef gerandi beitir valdi eða misnotar sér yfirburðastöðu sína gagnvart barni á einhvern hátt, eins og nánar er lýst hér að ofan.

Í þessu fræðsluefni verður sjónum fyrst og fremst beint að málum þar sem grunur leikur á því að tiltekinn aðili hafi brotið gegn þeim bannreglum sem vikið var að hér að framan og brot beinist að ákveðnu barni. Þess ber að geta að brotin eru talin alvarlegri ef þau beinast gegn barni sem er í nánnum fjölskyldutengslum við geranda eða þar sem sérstakt trúnaðartraust á að ríkja.

Nátengt þessum brotum er ýmis önnur háttsemi sem einnig er refsiverð, svo sem að mæla sér mót við barn yngra en 15 ára, á Netinu eða með öðrum hætti, í því skyni að fá barn til kynferðislegra athafna. Einnig ýmis háttsemi sem felst í því að fá barn til að stunda vændi og margvíslegar athafnir sem tengjast barnaklámi, svo sem að skoða, afla sér, hafa í fórum sínum, búa til eða dreifa myndefni sem sýnir börn á kynferðislegan og klámfenginn hátt, jafnvel efni þar sem fullorðinn aðili er í hlutverki barns eða þar sem líkt er eftir barni á einhvern hátt. Þá er refsivert að koma því til leiðar að barn taki þátt í nektar- eða klámsýningu eða að sækja slíka sýningu þar sem börn eru þátttakendur. Í sumum tilvikum er um að ræða brot gegn tilteknu barni og þá eiga eftir atvikum við þær málsmeðferðarreglur sem hér verður fjallað um. Í öðrum tilvikum getur málsmeðferð og samspil aðila réttarkerfisins verið með nokkuð ólíku sniði.

HVERJAR ERU AFLEIÐINGAR KYNFERÐISLEGS OFBELDIS GEGN BARNI?

- Kynferðislegt ofbeldi er alvarlegt áfall sem getur haft viðtæk, langvarandi áhrif á líf, heilsu og þroska barns sem verður fyrir því.
- Kynferðislegt ofbeldi er áfall fyrir barnið og fyrir fjölskyldu þess og þau þurfa hjálp til að takast á við það.

HVER ERU VIÐBRÖGÐ EÐA HEGÐUN BARNIS MEÐAN OFBELDI VARIR?

Kynferðislegt ofbeldi er alltaf áfall sem hefur áhrif á þann sem fyrir því verður. Einkennin sem nefnd verða hér á eftir geta þó einnig verið afleiðingar annarra atburða í lífi barns. Þannig getur barnið hafa orðið fyrir annars konar áfalli, sætt annars konar ofbeldi eins og líkamlegu eða andlegu, eða barnið býr við aðstæður þar sem það verður vitni að líkamlegu, andlegu eða kynferðislegu ofbeldi.

Stundum er ofbeldið eitt afmarkað tilvik en stundum er um mörg tilvik að ræða og ofbeldið getur varað í langan tíma. Þegar grunur vaknar um að barn hafi orðið fyrir kynferðisofbeldi er oft reynt að varpa ljósi á viðbrögð eða hegðun barnsins á meðan ofbeldið átti sér stað. Það er mikilvægt að átta sig á því að börn geta brugðist við ofbeldi með mismunandi hætti. Hér getur reynt á öll þau einkenni sem nefnd verða síðar, en vert er að staldra sérstaklega við dæmi um viðbrögð barns meðan ofbeldi varir:

Mótþrói

- barn grætur, berst á móti, reynir að sleppa eða tala við geranda og fá hann til að hætta
- barn sýnir reiði eða neikvæðar tilfinningar í garð geranda
- barn reynir að forðast geranda og öll samskipti við hann.

Uppgjöf

- barn sýnir engan mótþróa, engin viðbrögð og lætur ofbeldið yfir sig ganga
- barn reynir að forðast átök við geranda, hlýðir eða lætur að óskum og vilja hans.

Mótsagnir

- barn leyfir sér að njóta jákvæðra og jafnvel innilegra tengsla við geranda á milli þess að ofbeldi á sér stað.
- jákvæð framkoma barns í garð geranda stýrist af hræðslu við að obeldið komist upp, til dæmis vegna beinna eða óbeinna hótana af hálfu geranda, sjálfsásakana eða skammar eða af hræðslu við afleiðingarnar.

HVER ERU EINKENNI BARNIS Í KJÖLFAR KYNFERÐISOFBELDIS?

Flest börn sýna einhver einkenni í kjölfar ofbeldis en áhrifin geta verið allt frá tiltölulega vægum einkennum yfir í mjög alvarlegan og langvarandi vanda. Getur þetta ráðist af mörgum og samverkandi þáttum í lífi hvers barns. Þegar grunur leikur á að barn hafi orðið fyrir kynferðisofbeldi er mikilvægt að greina og meta hegðun og líðan barnsins í kjölfar ofbeldisins. Sívaxandi fjöldi rannsókna á afleiðingum kynferðislegs ofbeldis gerir það að verkum að tiltekin einkenni þykja veita mikilvægar vísbendingar um að ofbeldi hafi átt sér stað. Ef einkenni eru ekki til staðar eða einungis væg ber þó að varast að draga af því þá ályktun að brot hafi ekki átt sér stað eða álykta um alvarleika ofbeldis.

Nokkur atriði eru til þess fallin að hafa afgerandi áhrif á hversu alvarlegar afleiðingar kynferðisofbeldis geta orðið fyrir börn. Þessi atriði eru:

- aldur barns
- tengsl barns við þann sem beitti ofbeldinu
- hversu langan tíma ofbeldið stóð yfir
- hversu oft barnið varð fyrir ofbeldinu
- hversu alvarlegt ofbeldið var
- viðbrögð annarra við ofbeldinu.

Í flestum tilvikum er gerandi tengdur barni með einhverjum hætti. Flest börn er þola ofbeldi þurfa að vinna úr flóknum tilfinningum sem geta einkennst af væntumþykju og trausti, ótta og sársauka, örvun og vellíðan, sektarkennd og skömm.

Viðbrögð þeirra sem barn segir frá og allra þeirra sem koma að máli um kynferðisofbeldi er stundum lýst sem nýju áfalli fyrir barnið. Ljóst er að málsmeðferð veldur álagi og nauðsynlegt er að vanda til verka svo komast megi hjá því að magna vanlíðan barnsins eða auka sálrænar afleiðingar ofbeldisins.

Eins og áður sagði bregðast börn ólíkt við áföllum. Sum börn tjá tilfinningar sínar eða bregðast við með þeim hætti að afleiðingar verða mjög sýnilegar en önnur börn draga sig aftur á móti í hlé, láta lítið fyrir sér fara og bera sársauka sinn og vanlíðan í hljóði. Í sumum tilvikum koma áhrifin fram strax, í öðrum tilvikum koma afleiðingar í ljós smám saman og þá geta alvarlegar afleiðingar fyrst komið í ljós löngu eftir að ofbeldi átti sér stað.

Dæmi um áhrif kynferðislegs ofbeldis sem geta komið fram strax eru:

Sjálfskaðandi, hömlulaus og hvatvís hegðun

- barn reynir að svipta sig lífi eða skaða sig, til dæmis með því að skera sig, eða að það breytir matarvenjum sem getur leitt til ofþyngdar eða átröskunar
- barn fær reiðköst, gerir uppreisn, hættir í skóla, strýkur að heiman eða sækir í óæskilegan félagsskap
- barn byrjar að neyta vímuefna, eykur neyslu eða hefur neyslu ólöglegra vímuefna
- barn sýnir kynferðislega hegðun sem er oft ýkt og ögrandi og ekki í samræmi við aldur og þroska barnsins.

Tilfinningaleg vanlíðan

- barn sýnir merki um ótta, kvíða eða þunglyndi
- barn dregur sig í hlé, forðast umgengni við annað fólk, einkum jafnaldra, hættir þátttöku í félags- og tómstundastarfi, stendur sig vel en lætur lítið fyrir sér fara í skóla
- barn glímir við svefnerfiðleika og kvartar um líkamlega verki, til dæmis í höfði eða maga.

Brenglað viðhorf til sjálfs sín og annarra

- barn sýnir merki um sjálfshatur, sjálfsásakanir, sektarkennd eða vanmátt
- barn á erfitt með að treysta öðrum og mynda eðlileg félagsleg tengsl miðað við aldur og þroska.

Hugrof

- barn verður dofið eða hverfur inn í eigin hugarheim
- barn sýnir merki um öfgakennt hugmyndaflug eða ranghugmyndir
- barn sýnir merki um minnisleysi

Börn geta jafnframt þróað með sér einkenni áfallastreituröskunar, sem eru einkenni sem geta þróast í kjölfar áfalls sem fólk hefur orðið fyrir eða orðið vitni að, eða það hefur staðið frammi fyrir streituvaldandi atburði eða aðstæðum sem hefur ógnað velferð þeirra, til dæmis að lifa í stöðugum ótta við endurtekið ofbeldi.

HVERJAR ERU LANGVARANDI AFLEIÐINGAR KYNFERÐISOFBELDIS?

Þau einkenni sem lýst var hér að framan geta verið fyrstu merki um fjölþættan vanda sem barn á við að glíma árum saman. Önnur einkenni geta komið í ljós jafnvel löngu eftir að ofbeldið á sér stað. Þannig eru sterkar vísbendingar um að tengsl séu á milli þess að hafa sætt kynferðislegu ofbeldi í æsku og þess að glíma við alvarleg vandamál á fullorðinsárum. Dæmi um slíkar afleiðingar eru:

- sjálfsvígstilraunir, þunglyndi, kvíði og annar geðrænn vandi
- sjálfsskaðandi og hættulegur lífsstíll, áfengis- og vímuefnaneysla
- sektarkennd, neikvæð sjálfmynd og annar tilfinningalegur vandi
- líkamleg einkenni, svo sem höfuðverkur, maga- og kviðverkir og óskilgreind vanlíðan
- skortur á félagsþæfni og erfiðleikar við að treysta fólki og mynda jákvæð tengsl
- erfiðleikar í nánnum samböndum og kynlífi
- erfiðleikar á meðgöngu, við fæðingu og við tengslamyndun og umönnun eigin barna
- áfallastreituröskun.



3. Réttarkerfið

HVAÐ ER ÁTT VIÐ MEÐ RÉTTARKERFI?

Hugtakið réttarkerfi er hér notað um þá aðila innan stjórnslu og dómstóla sem taka ákvarðanir og bera meginábyrgð á að fylgja eftir málsmeðferð mála um kynferðislegt ofbeldi gegn börnum. Réttarkerfinu tilheyra því barnaverndaryfirvöld, lögregla, ákærvald og dómstólar.

Réttarkerfið ber ábyrgð á að:

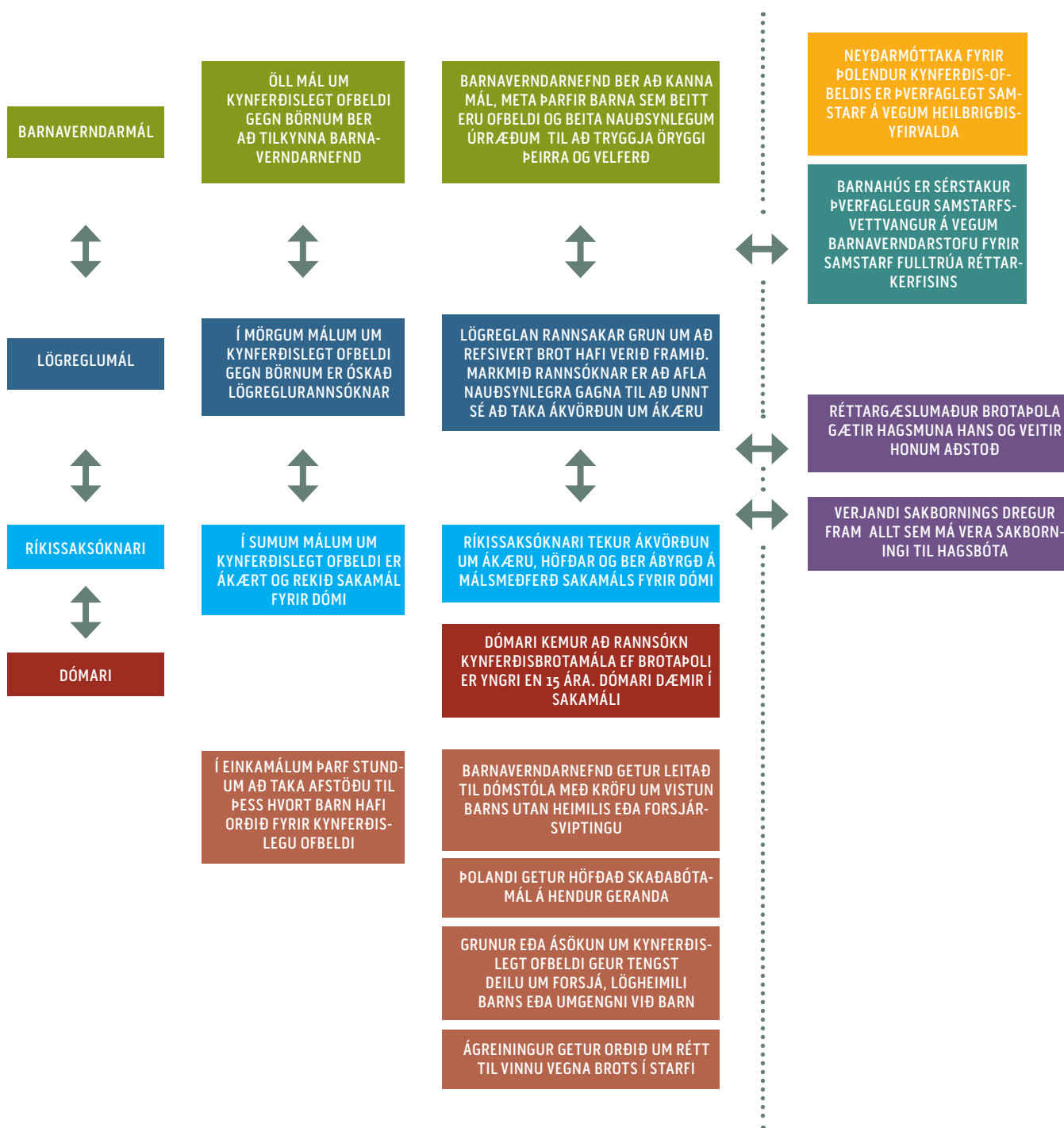
- grípa til nauðsynlegra og viðeigandi ráðstafana til að tryggja öryggi barns
- rannsaka og upplýsa hvað gerðist
- veita barni og fjölskyldu þess aðstoð og meðferð meðan þörf krefur
- grípa til nauðsynlegra og viðeigandi ráðstafana sem beinast að geranda.

Öllum þeim sem hafa ástæðu til að ætla að barn hafi orðið fyrir kynferðislegu ofbeldi ber að koma upplýsingum tafarlaust til yfirvalda og gegna þar með ákveðnu lykilhlutverki. Þeim yfirvöldum, sem taka við upplýsingunum, er á hinn bóginn skylt að grípa í kjölfarið til viðeigandi og markvissra ráðstafana lögum samkvæmt. Hugtakið *réttarkerfi* verður hér notað um þau yfirvöld sem taka ákvarðanir og bera meginábyrgð á að fylgja eftir meðferð í málum

um kynferðislegt ofbeldi gegn börnum. Á þetta við um málsmeðferð innan stjórnsýslu og dómstóla, á vegum barnaverndaryfirvalda, lögreglu, ákærvalds og dómara.

Áréttta ber að fjölmargir aðrir aðilar gegna mikilvægu hlutverki í tengslum við málsmeðferðina og jafnvel eftir að máli lýkur. Í sumum tilvikum er um að ræða beina þjónustu sem veitt er í tengslum við málsmeðferð réttarkerfisins, svo sem af hálfu starfsfólks Barnahúss, Neyðarmóttöku fyrir þolendur kynferðisofbeldis, annars heilbrigðisstarfsfólks, réttargæslumanna og verjenda. Barn og foreldrar eru einnig í samskiptum við fjölmarga aðra sem

RÉTTARKERFIÐ



gegna oft mikilvægu hlutverki í lífi barnsins. Þessir aðilar veita barni þjónustu og aðstoð og þurfa oft að taka mið af afleiðingum ofbeldis sem barn hefur mátt þola og þess álags sem málsmeðferð fylgir, svo sem starfsfólk leikskóla og skóla.

BARNAVERNDARYFIRVÖLD

Meginábyrgð á því að sinna barnavernd samkvæmt barnaverndarlögum hvílir á sveitarfélögum landsins og er þetta verkefni fyrst og fremst í höndum *barnaverndarnefnda* sem skipaðar eru eftir hverjar sveitarstjórnarkosningar. Barnaverndarnefnd sinnir málum barna sem búsett eru í því sveitarfélagi eða sveitarfélögunum sem standa að baki nefndinni. Hver og ein barnaverndarnefnd ræður *sérhæft* starfsfólk sem almennt hefur það hlutverk að taka við tilkynningum og vinna mál frekar í kjölfarið. Umboð starfsfólks er þó mismunandi frá einni barnaverndarnefnd til annarrar. Hér á eftir verður hugtakið *barnaverndarnefnd* notað jöfnum höndum um nefndina sjálfa svo og það starfsfólk sem fengið hefur umboð barnaverndarnefndar til að sinna tilteknum verkefnum. Ýmsum minniháttar ákvörðunum barnaverndarnefnda má skjóta til *kærunefndar barnaverndarmála*. Afdrifárikari ákvörðunum má skjóta til dómstóla og í sumum tilvikum verður barnaverndarnefnd að gera kröfur fyrir dómstólum sem taka þá ákvörðun um hvort úrræði verði beitt eða ekki.

Barnaverndarstofa er ríkisstofnun sem annast stjórnslu í barnaverndarmálum undir yfirlitstjórn velferðarráðuneytis. Barnaverndarstofa vinnur meðal annars að samhæfingu og eflingu barnaverndarstarfs og hefur eftirlit með störfum barnaverndarnefnda. Þá getur Barnaverndarstofa rekið sérstakar þjónustumiðstöðvar í því skyni að treysta þverfaglegt samstarf, eflingu og samhæfingu stofnana við meðferð mála á sviði barnaverndar. Á þessum grunni setti Barnaverndarstofa *Barnahús* á fót árið 1998. Markmið Barnahúss er að bjóða tiltekna sérhæfða þjónustu og skapa jafnframt vettvang fyrir samstarf og samhæfingu stofnana sem bera ábyrgð á rannsókn og meðferð mála er varða kynferðislegt ofbeldi gegn börnum. Starfsemi Barnahúss grundvallast á þeirri hugmyndafræði að veita eigi barni sem þolað hefur kynferðisofbeldi heildstæða þjónustu á einum stað. Þjónusta Barnahúss felst fyrst og fremst í því að:

- sinna fræðslu og ráðgjöf vegna mála um kynferðisbrot gegn barni
- taka könnunarviðtöl fyrir barnaverndarnefndir
- taka skýrslu fyrir lögreglu þegar þolandi er eldri en 15 ára
- taka skýrslu undir stjórn dómara þegar þolandi er yngri en 15 ára
- framkvæma lækningu á börnum sem sætt hafa kynferðisofbeldi
- sinna greiningu og meðferð barna sem þolað hafa kynferðisofbeldi.

LÖGREGLA OG ÁKÆRUVALD

Lögreglan er sú stofnun sem hefur það hlutverk að halda uppi lögum og reglum í samfélaginu og hefur hún margþætta og umfangsmikla stjórnslu með höndum. Rannsókn og meðferð sakamála eru með mikilvægustu þáttum í störfum lögreglunnar. Ríkið heldur uppi starfsemi lögreglu og skiptist landið í nokkur lögregluumdæmi. Lögreglustjórar fara með lögreglustjórn hver í sínu umdæmi og á þeirra vegum eru það fyrst og fremst faglærðir lögreglumenn sem annast rannsókn sakamála. Rannsókn refsiverðra brota er í höndum lögreglu í því umdæmi þar sem brot eru framin. Lögreglan tekur almennt ákvarðanir um hvaða aðgerða er þörf við rannsókn máls en getur þó þurft að leita atbeina *dómstóla* í ákveðnum tilvikum. Lögreglan heyrir undir *innanríkisráðherra* en *ríkislögreglustjóri* fer með málefni lögreglunnar í umboði hans. Ríkislögreglustjóri hefur meðal annars það hlutverk að stuðla að skipulagi og samhæfingu lögreglustarfa og hefur almennt eftirlit með lögreglustjórum.

Eftirlits- og stjórnunarheimildir vegna rannsókna lögreglu á einstökum málum á grunvelli laga um meðferð sakamála eru í höndum *rikissaksóknara*. Ríkissaksóknari er æðsti handhafi ákærvalds í landinu og fer með ákærvald í málum um kynferðisbrot gegn börnum.

DÓMSTÓLAR

Á Íslandi eru tvö dómstig. Dómstólar í héraði eru átta talsins og má skjóta niðurstöðum þeirra til Hæstaréttar Íslands sem er æðsti dómstóll ríkisins. Dómsmál flokkast almennt í annars vegar *einkamál* og hins vegar *sakamál*. Sakamál eru þau mál sem handhafar ákærvalds höfða til refsingar eða mál til að koma fram refsikenndum viðurlögum. Þetta eru þau dómsmál sem koma oftast upp í hugann þegar rætt er um viðbrögð við kynferðislegu ofbeldi gegn barni. Önnur mál teljast einkamál, svo sem mál milli einstaklinga eða mál milli hins opinbera og einstaklinga sem hafa annað markmið en refsingar eða refsikennd viðurlög. Niðurstöður í einkámálum ráðast stundum að miklu leyti af því hvort talið er að einstaklingur hafi framið kynferðisbrot gegn barni eða ekki. Í sumum tilvikum koma dómara að einkámálum eða sakámálum á rannsóknarstigi eða undirbúningsstigi, svo sem við skýrslutökur af börnum. Oftast kemur mál þó í hendur dómara eftir að nauðsynlegri rannsókn, gagnasöfnun og undirbúningi er lokið. Dómari tekur þá afstöðu til þeirra krafna sem gerðar eru í málinu eftir að hafa hlýtt á röksemdir og sjónarmið beggja aðila. Dómarar eru sjálfstæðir í dómstörfum. Þeir lúta aldrei boðvaldi annarra og verður dómsathöfn ekki endurskoðuð af öðrum nema með málskoti til æðri dóms.

Í sumum tilvikum leysa stjórnvöld úr ágreiningsmálum þar sem taka þarf afstöðu til þess hvort brot hafi verið framið. Má nefna hér sem dæmi að sýslumenn leysa úr deilum foreldra um umgengni við barn, samkvæmt ákvæðum barnalaga nr. 76/2003 með síðari breytingum, en í slíkum málum þarf stundum að taka afstöðu til ásakana um kynferðislegt ofbeldi.

ALMENNT UM SAMSPIL AÐILA INNAN RÉTTARKERFISINS

Innan réttarkerfisins reynir oft á einstaklinga með ólíka menntun, þekkingu, þjálfun og sérhæfingu, og hér takast oft á mismunandi markmið, sjónarhorn, áherslur og vinnuaðferðir. Ljóst er að ýmsir aðilar innan réttarkerfisins vinna samhliða að meðferð mála um kynferðislegt ofbeldi gegn börnum og er samvinna lykilatriði til að tryggja fyrirmyndarvinnubrögð og árangur. Farsæl þverfagleg samvinna innan réttarkerfisins byggist á sameiginlegri stefnu, skýrum markmiðum, gagnkvæmum skilningi, áhuga og virðingu.

HELSTU LÖG

Barnaverndarlög nr. 80/2002

Lögreglulög nr. 90/1996

Lög um meðferð sakamála nr. 88/2008

Lög um meðferð einkamála nr. 91/1991

Lög um dómstóla nr. 15/1998

Almenn hegningarlög nr. 19/1940



4. Alþjóðasamningar

HVER ERU HELSTU ÁKVÆÐI SAMNINGS SAMEINUÐU ÞJÓÐANNA UM RÉTTINDI BARNINS?

Samningur Sameinuðu þjóðanna um réttindi barnsins (SRB) frá 1989 er leiðarljós í allri vinnu við að bæta stöðu barna. Samningurinn var fullgiltur á Íslandi árið 1992 og lögfestur með lögum nr. 19/2013. Samningurinn endurspeglar breytt viðhorf til barna í samfélaginu og þar með nýja sýn á réttarstöðu barna í réttarkerfinu. Lögð er rík áhersla á stöðu barna sem sjálfstæðra einstaklinga með réttindi og ábyrgð sem hæfir aldri og þroska.

MEGINREGLUR SAMNINGSINS UM RÉTTINDI BARNINS

- 2. gr. um jafnrétti allra barna og bann við mismunun.
- 3. gr. um að hagsmunir barns skuli ávallt hafa forgang, meðal annars þegar löggjafinn, stjórnvöld og dómstólar gera ráðstafanir sem varða börn. Tryggja ber börnum þá vernd og umönnun sem velferð þeirra krefst og gera í því skyni allar nauðsynlegar ráðstafanir á sviði löggjafar og stjórnsýslu.
- 6. gr. um rétt barns til að lifa og þroskast.



- 12. gr. um rétt barns til virkrar þátttöku þegar teknar eru ákvarðanir í málum sem það varðar, þar með talið við hverja þá málsmeðferð fyrir stjórnvaldi eða dómi sem varðar barnið.

Afmarkaðar hafa verið fjórar grundvallarreglur *SRB* sem undirstrika breytt viðhorf til barna og hafa áhrif á túlkun allra annarra ákvæða samningsins. Ákvæði þessi eru stefnumarkandi þegar kemur að viðbrögðum við kynferðislegu ofbeldi gegn barni. Við nánari greiningu ákvæðanna koma nokkrar áleitnar spurningar upp í hugann. Hvernig tryggjum við að öll börn á landinu njóti sambærilegrar málsmeðferðar og þjónustu í málum um kynferðislegt ofbeldi? Hvernig tryggjum við að börn njóti sambærilegrar málsmeðferðar og þjónustu óháð til dæmis þjóðerni eða fötlun? Höfum við markvisst nýtt okkur þekkingu á þörfum og þroska barna við móttöku heildstæðra, samhæfðra vinnubragða í málum um kynferðisofbeldi? Eru hagsmunir barns í forgangi þegar teknar eru ákvarðanir í málaflokknum eða í einstaka málum? Að hvaða marki hafa börn fengið að koma að stefnumótun í þessum málaflokki? Tökum við tillit til þess hvernig börn lýsa reynslu sinni af málsmeðferð kynferðisbotamála?

ÁKVÆÐI *SRB* UM VIÐBRÖGÐ VIÐ OFBELDI

Samkvæmt 19. gr. *SRB* ber að gera allar viðeigandi ráðstafanir, meðal annars á sviði löggjafar, stjórnsýslu og barnaverndar, til að vernda barn gegn hvers kyns ofbeldi. Í 39. gr. er að auki fjallað um skyldu til að stuðla að líkamlegum og sálrænum bata barns sem orðið hefur fyrir ofbeldi. Lögð er áhersla á eftirfarandi ráðstafanir:

- Greina, tilkynna og vísa máli áfram
Rannsóknir sýna að börn eiga erfitt með að greina frá kynferðisofbeldi sem þau verða fyrir. Margar ástæður liggja þar að baki, en meðal annars lýsa börn því að þau viti ekki hvert þau eigi að snúa sér og að þau treysti ekki viðbrögðum kerfisins. Ýmsir þeir sem annast börn lýsa sambærilegu óöryggi. Vegna sérstöðu þessara mála er lögð rík áhersla á að vísa málum til þeirra sem hafa sérþekkingu og þjálfun í að takast á við þau. Mikilvægt er að byggja upp heildstætt viðbragðskerfi sem er til þess fallið að skapa traust og stuðla að viðtækri þekkingu á því hvernig málin ganga fyrir sig.
- Taka til meðferðar og rannsaka
Lykilatriði í málsmeðferð er að leiða í ljós hvað hafi gerst í lífi barnsins. Aðilar innan réttarkerfisins hafa mismunandi hlutverkum að gegna en hér er lögð rík áhersla á barnvæna réttarvörslu sem nánar verður vikið að síðar
- Fylgjast með og veita barni og þeim sem annast það stuðning og þjónustu
Mikilvægt er að meta jafnt og þétt með samfelldum og heildstæðum hætti hvaða ráðstafana er nauðsynlegt að grípa til í því skyni að tryggja öryggi barns og stuðla að líkamlegum og sálrænum bata.
- Tryggja aðkomu dómstóla þegar við á
Hér er annars vegar átt við aðkomu dómstóla í tengslum við sakamál og hins vegar nauðsyn annars konar ráðstafana til verndar barni sem geta krafist ólíkrar aðkomu dómstóla í hverju tilviki. Lögð er áhersla á að grípa til allra nauðsynlegra og viðeigandi ráðstafana í hvert sinn.

HVERJAR ERU MEGINREGLUR LANZAROTE—SAMNINGSINS?

Samningur Evrópuráðsins um vernd barna gegn kynferðislegri misneytingu og kynferðisofbeldi (*Lanzarote—samningurinn*) frá 2007 var fullgiltur á Íslandi árið 2012. Samningurinn er afrakstur umfangsmikillar alþjóðlegrar og svæðisbundinnar samvinnu og er hann víðtækasti alþjóðasamningur sem gerður hefur verið um þetta efni. Samningurinn byggist í grundvallaratriðum á ákvæðum SRB og er gott dæmi um hvernig unnt er að útfæra nánar skyldur einstakra ríkja á tilteknum réttarsviðum.

MARKMIÐ LANZAROTE—SAMNINGSINS

- að stuðla að öflugum og virkum forvörnum til að koma í veg fyrir kynferðisofbeldi
- að vernda rétt barna sem orðið hafa fyrir kynferðislegu ofbeldi
- að efla samstarf innan og milli ríkja um hvers konar kynferðislega misneytingu og kynferðislegt ofbeldi.

Markmið samningsins eru víðtæk. Lögð er áhersla á að sporna með öllum ráðum við kynferðislegri misneytingu og kynferðislegu ofbeldi. Í þessu fræðsluefni verður ekki fjallað sérstaklega um forvarnir en þó er rétt að víkja að tvennu í því samhengi. Í fyrsta lagi verður að áréttu mikilvægi þess að stefnumótun og aðgerðir í forvarnarskyni byggist á bestu þekkingu okkar á eðli, umfangi og afleiðingum kynferðisofbeldis hverju sinni. Til þess að svo megi vera þurfa að liggja fyrir heildstæðar, samhæfðar upplýsingar um mál sem koma upp hér á landi og viðbrögð við þeim. Í öðru lagi verða öll viðbrögð við grun um kynferðisofbeldi að miðast við að koma í veg fyrir að ofbeldi haldi áfram eða endurtaki sig í einhverri mynd. Í þessu sambandi er meðal annars mikilvægt að huga að úrræðum fyrir þá sem þykja líklegir til að fremja kynferðisbrot eða hafa framið slík brot. Nefna má að samkvæmt 7. gr. samningsins ber að sjá til þess að einstaklingar, sem óttast að þeir kunni að fremja refsivert brot, hafi aðgang að skilvirkum úrræðum sem byggjast á því að meta áhættu og að koma í veg fyrir að brot verði framin.

HELSTU ATRIÐI LANZAROTE—SAMNINGSINS

Í þessu fræðsluefni er sjónum fyrst og fremst beint að viðbrögðum við kynferðisbrotum og vernd barna sem orðið hafa fyrir kynferðislegu ofbeldi. Hér hefur *Lanzarote—samningurinn* mikilvægu hlutverki að gegna og ástæða til að taka saman helstu atriði hans á þessum sviði.

- Samhæfing og þverfaglegt samstarf.
Rétt eins og í SRB er í *Lanzarote—samningnum* lögð áhersla á að kynferðislegt ofbeldi gegn börnum sé margþætt viðfangsefni sem krefjist aðkomu mismunandi aðila sem hafi ólíkum hlutverkum að gegna. Áherslan á þverfaglegt samstarf er bæði almenn og sértæk. Samkvæmt 10. gr. samningsins skal gera nauðsynlegar ráðstafanir til að tryggja almenna samræmingu á landsvísu eða á tilteknum stöðum á landinu milli ólíkra stofnana sem bera ábyrgð á baráttu gegn kynferðislegu ofbeldi, einkum stofnana á sviði fræðslu- og heilbrigðismála, félagsþjónustu og lög-gæslu- og dómsmála. Í þessu sambandi er meðal annars lögð áhersla á fullnægjandi yfirsýn yfir þróun málaflokksins og eftirlit með meðferð mála. Í 11. gr. samningsins er áréttað nánar um skyldu til að koma á skilvirku þverfaglegu samstarfi í því skyni

að veita brotapolum og umönnunaraðilum þeirra nauðsynlega aðstoð. Hér liggur áherslan á samstarf og samhæfð vinnubrögð réttarkerfisins í hverju máli fyrir sig.

- Skilgreiningar kynferðisofbeldis. Einn liður í hinni alþjóðlegu baráttu gegn kynferðisofbeldi á börnum er að samræma skilgreiningar á því hvað teljist refsivert kynferðisbrot. Samningurinn skilgreinir þá háttsemi sem ríkjum ber að lýsa refsiverða og var íslenskum hegningarlögum breytt lítillega til samræmis við ákvæði samningsins árið 2012. Þá voru gerðar frekari breytingar á refsíákvæðum hegningarlaganna árið 2013 með það að markmiði að gera ákvæði um kynferðisbrot gegn börnum í fjölskyldu- og öðrum trúnaðarsamböndum skýrari og skilvirkari.

- Málsmeðferð

Í *Lanzarote—samningnum* er vikið að einstaka skrefum í málsmeðferð, frá því að mál er tilkynnt og þar til barn hefur hlotið þá aðstoð sem það þarf á að halda. Lögð er rík áhersla á að hvetja alla og auðvelda þeim að tilkynna grun um kynferðisofbeldi gegn barni. Í því skyni ber að sjá til þess að þagnarskylda einstakra starfsstétta standi tilkynningum ekki í vegi. Þá skal koma á fót upplýsingaþjónustu í því skyni að veita tilkynnendum viðeigandi ráðgjöf. Í tengslum við rannsókn mála er meðal annars vikið að atriðum eins og málshraða, skilvirkni, sérhæfingu og þjálfun þeirra sem annast rannsókn og nauðsyn á réttargæslu fyrir brotþola. Þá eru sérstök ákvæði um málsmeðferð fyrir dómi, svo sem um að reka mál fyrir luktum dyrum. Samkvæmt samningnum skal grípa til skilvirkra viðurlaga vegna kynferðisbrota þar sem huga skal að meðalhófi og varnaðaráhrifum. Í 27. gr. kemur fram að grípa megi til ýmissa ráðstafana í tengslum við gerendur, svo sem forsjárviptingar, vöktunar eða eftirlits. Að því er varðar refsingar er í 28. gr. fjallað sérstaklega um aðstæður sem auki á saknæmi og leiði til þyngingar refsingar.

- Hagsmunir barns

Í 14. gr. *Lanzarote—samningsins* er að finna alhliða ákvæði um skylduna til að veita barni aðstoð í bráð og lengd við að ná aftur heilsu í líkamlegu, sálrænu og félagslegu tilliti. Tekið er fram að þegar gripið er til ráðstafana skuli alltaf taka tillit til viðhorfa, þarfa og áhyggjuefna barnsins, að teknu tilliti til aldurs þess og þroska. Öll viðbrögð í kjölfar kynferðisofbeldis eiga að miða að þessu markmiði og hér reynir á að samhæfa viðbrögð aðila innan og utan réttarkerfisins.

Í 30. gr. samningsins er sérstaklega tekið fram að við rannsókn brota og dómsmeðferð beri að taka mið af hagsmunum og réttindum barns. Jafnhliða ber að virða grundvallarreglur réttarríkisins um sanngjarna og réttláta málsmeðferð og gæta þess að skerða ekki rétt sakbornings. Áskorunin hér er að greina þau rök sem búa að baki uppbyggingu og málsmeðferð réttarkerfisins, meta áhrif þeirra á börnin sem eiga í hlut og að mæta þörfum barna eins og best verður á kosið þegar stigið er hvert nauðsynlegt skref. Í samningnum er vikið nánar að stöðu barna við málsmeðferð. Almennt er lögð áhersla á að börn, og forsjáraðilar þeirra eftir atvikum, fái nauðsynlegar upplýsingar um réttindi sín, stöðu máls og þá þjónustu sem þeim stendur til boða, meðal annars endurgjaldslausu réttaraðstoð þegar líklegt er að mál fari fyrir dómstóla svo og annan nauðsynlegan stuðning. Þá ber að gera börnum kleift að koma sjónarmiðum sínum á framfæri og sérstaklega tekið fram að gefa skuli börnum kost á að segja til um hvernig þau vilji að viðhorf þeirra, þarfir og áhyggjuefni séu sett fram. Tekið er fram að almennt beri að tryggja að komist verði hjá samgangi milli brotþola og brotamanna innan réttarkerfisins.

Í 35. gr. er fjallað nánar um viðtal við barn. Með hliðsjón af mikilvægi viðtalsins er rétt að skoða nánar þær kröfur sem samningurinn gerir. Lögð er áhersla á:

- að viðtal við barn fari fram án ótilhlýðilegrar tafar eftir að mál kemur upp
- að viðtal fari fram í húsakynnum sem eru sérstaklega útbúin í þessum tilgangi
- að sérþjálfaðir sérfræðingar taki viðtal við barn
- að viðtöl séu eins fá og frekast er unnt og að sömu sérfræðingar taki frekari viðtöl við barnið ef þörf krefur
- að unnt sé að hlýða á vitnisburð barns í dómsal að barninu fjarstöddu, með hjálp viðeigandi fjarskiptatækni
- að öll viðtöl við barn sem vitni verði tekin upp á myndbönd og stefnt að því að nota myndbandsupptökur við sönnunarmat í dómsmáli.

HVAÐ ER BARNVÆNLEG RÉTTARVARSLA?

Ráðherranefnd Evrópuráðsins samþykkti árið 2010 *Leiðbeiningar um barnvænlega réttarvörslu* sem miða að því að treysta réttindi barna í hvers konar málum sem þeim tengjast og eru til meðferðar í réttarvörslukerfinu.

MARKMIÐ LEIÐBEININGA UM BARNVÆNLEGA RÉTTARVÖRSLU



Markmiðið er að tryggja að við sérhverja málsmeðferð í sakamáli, einkamáli eða máli innan stjórnáskrárinnar verði öll réttindi barna virt að fullu, þar á meðal réttur til upplýsinga, fyrirsvars, þátttöku og verndar, að teknu viðeigandi tilliti til þroska og skilnings barns og eðlis viðkomandi máls.

Hugmyndin um barnvænlega réttarvörslu byggist á því að bera skuli virðingu fyrir öllum réttindum barna og beita þeim með virkum hætti í framkvæmd að því marki sem frekast er unnt. Virðing fyrir réttindum barna með þessum hætti á ekki að stofna réttindum annarra málsaðila í hættu. Reglurnar hafa mjög víðtækt gildissvið og fjalla um mismunandi stöðu barna fyrir, á meðan og eftir að málsmeðferð fer fram í réttarkerfinu. Reglurnar eiga við í mun fleiri málum en þeim sem snerta kynferðislegt ofbeldi gegn börnum í einhverri mynd en mörg ákvæði þeirra hafa sérstaka þýðingu fyrir börn sem sætt hafa kynferðislegu ofbeldi.

BARNVÆNLEG RÉTTARVARSLA OG KYNFERÐISBROT

Grundvallaratriði í *Leiðbeiningum um barnvænlega réttarvörslu* er að virða og tryggja rétt barna til þátttöku í málum sem þau varða, að tryggja að heildstætt mat á hagsmunum barns sé í fyrirrúmi þegar teknar eru ákvarðanir, að sýna börnum umhyggju og koma fram við þau af varfærni og sanngirni, allt án mismununar af nokkru tagi. Nauðsynlegt er að tryggja börnum upplýsingar og ráðgjöf almennt um þær stofnanir sem að málum koma, um eðli og stöðu málsmeðferðar hverju sinni og þann stuðning sem þeim stendur til boða. Þessa upplýsingagjöf verður að laga að aldri barns og þroska og á tungumáli eða með aðferðum sem barn skilur.

Nokkur frekari áhersluatriði er vert að draga fram sérstaklega í tengslum við kynferðisbrot gegn börnum:

- Samhæfing og þverfaglegt samstarf
Rétt eins og í þeim samningum sem þegar hafa verið nefndir er í *Leiðbeiningum um barnvænlega réttarvörslu* lögð rík áhersla á þverfaglegt samstarf. Almennt er hvatt til náinnar samvinnu milli fagfólks á mismunandi sviðum með það að markmiði að ná fram heildstæðum skilningi og mati á lagalegri, sálfræðilegri, félagslegri, tilfinningalegri, líkamlegri og hugrænni stöðu barns. Í reglunum er einnig með berum orðum hvatt til þess að koma á fót barnvænlegum og þverfræðilegum miðstöðvum í samvinnu ólíkra fagstétta fyrir börn sem eru brotapolar eða vitni, þar sem unnt er að taka skýrslur af börnum, framkvæma réttarlæknisfræðilegar skoðanir, meta stöðu þeirra með heildrænum hætti og gera þeim kleift að njóta nauðsynlegrar meðferðar og þjónustu viðeigandi fagfólks.
- Málsmeðferð og hagsmunir barns
Í *Leiðbeiningum um barnvænlega réttarvörslu* er lögð áhersla á að skoða alla valkosti sem standa til boða til að leysa mál utan og innan réttarkerfisins, að upplýsa börn vandlega um þessa valkosti og að leita álits þeirra á möguleikum á að leysa mál með mismunandi hætti.

Í málum innan réttarkerfisins er meðal annars lögð áhersla á málshraða, barnvænlegt umhverfi og barnvænlegt orðfæri. Hvatt er til þess að laga allar aðstæður að þörfum barna eins og frekast er unnt og að kynna barni fyrirfram þá aðstöðu þar sem mál verður tekið fyrir og þá sem að máli munu koma. Sérstök ákvæði gilda um samskipti barna við lögregluna þar sem lögð er áhersla á að virða einstaklingsbundin réttindi og mannlega reisn hvers barns. Þá er nokkur fjöldi ákvæða um aðgang að dómstólum og málsmeðferð fyrir dómi eða stjórnvöldum. Meðal þeirra eru ákvæði um sönnunargögn og skýrslutökur af börnum. Þessi ákvæði miða að því sama og samsvarandi ákvæði *Lanzarote—samningsins* en eru að sumu leyti nákvæmari eða ítarlegri. Fram kemur að forðast skuli eins og unnt er beint samband, árekstra eða samskipti milli barns sem er brotapolari eða vitni og meintra brotamanna og að gefa skuli barni færi á að gefa skýrslu án þess að meintur brotamaður sé viðstaddur. Tekið er fram að gera skuli allt sem unnt er til að afla sönnunargagna frá börnum við sem æskilegastar og mest viðeigandi aðstæður með tilliti til aldurs þeirra, þroska, skilnings og samskiptaörðugleika sem þau kunni að glíma við. Meðal annars ber að leitast við að taka skýrslur af börnum, sem eru brotapolar eða vitni, í sérútbúnu barnvænu húsnæði og við barnvænar aðstæður. Þá ber að nota mynd- og hljóðupptökur og nýta þær við sönnunarfærslu eins og kostur er. Lögð er áhersla á að fela sérþjálfuðu fagfólki að eiga viðtöl við börn og taka af þeim skýrslur. Laga ber allar fyrirtökur sem börn taka þátt í að úthaldi þeirra og eftirtekt og meðal annars verður að halda öllu raski og truflunum í lágmarki til að auðvelda börnum að taka þátt í fullu samræmi við hugræna getu og til að styðja við tilfinningalegt jafnvægi þeirra. Takmarka ber fjölda viðtala eins og kostur er. Ef taka þarf viðtal við barn oftast en einu sinni ber helst að fela sama einstaklingi að taka viðtalið í því skyni að tryggja samræmi í framkvæmd. Til að undirstrika gildi framburðar barna er lögð áhersla á að hanna og innleiða viðtalsaðferðir þar sem tekið er tillit til þroska barna á mismunandi stígu. Stuðla ber að áreiðanleika með því meðal annars að forðast leiðandi spurningar.

Þá eru í *Leiðbeiningum um barnvænlega réttarvörslu* ákvæði um að kynna skuli börnum þær ákvarðanir sem teknar eru við málsmeðferð og að auðvelda beri fullnustu allra ákvarðana. Lögð er áhersla á upplýsingar og ráðgjöf um alla þjónustu og nauðsynlegan stuðning sem barn og fjölskylda geti þurft á að halda, sérstaklega ef barn hefur sætt ofbeldi.



5. Leiðarljós

Í þeim lögum og alþjóðasamningum sem vikið er að hér að framan má greina tiltekin megin-sjónarmið sem eiga að setja svip sinn á alla málsmeðferð innan réttarkerfisins. Mikilvægt er að draga saman helstu atriði sem hafa ber að leiðarljósi og fjalla stuttlega um hvert og eitt og samspil þeirra. Þessi leiðarljós verða svo dregin fram þegar farið verður að kortleggja meðferð máls um kynferðisofbeldi gegn börnum í II. hluta fræðsluefnisins.

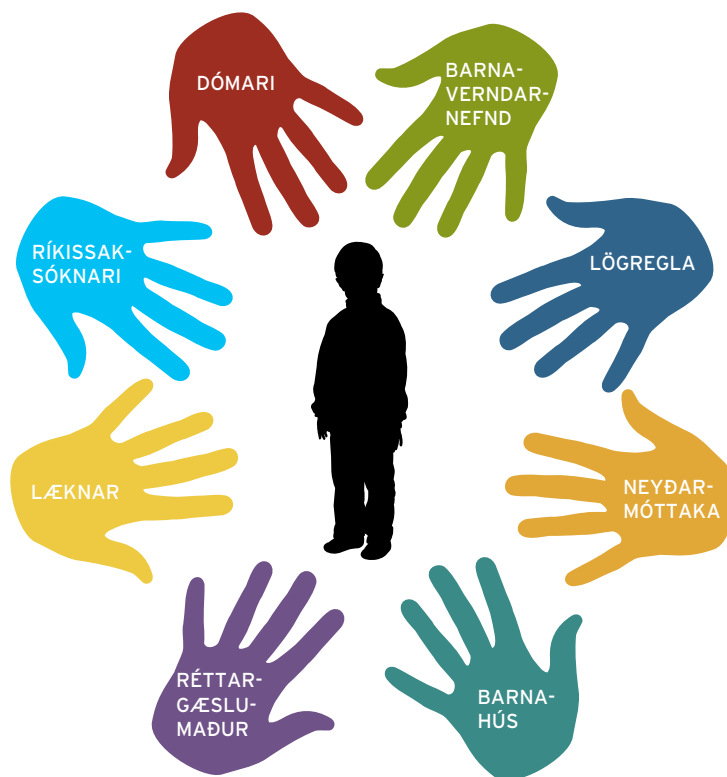
Leiðarljós við meðferð mála um kynferðislegt ofbeldi gegn börnum innan réttarkerfisins:



HAGSMUNIR BARNIS

Meginreglan um að hagsmunir barns ráði för í öllum málum er varða börn er eitt helsta grunnildi barnaréttar. Þetta leiðarljós gerir þá kröfu til réttarkerfisins að skoða mál út frá sjónarhorni barns, eða að leitast við að skoða, meta, skilja og taka tillit til þess sem barn gengur í gegnum frá því að grunur kviknar um kynferðisbrot og þar til barnið getur með fullnægjandi hætti tekist á við framtíðina.

Lykilatriðin hér eru að fylgjast jafnt og þétt með þeirri almennu þekkingu sem verður til um þroska barna og viðhorf þeirra, svo og að vera sífellt vakandi fyrir stöðu, þörfum og sjónarmiðum þess barns sem mál snýr að. Hagsmunir barns geta þannig ekki ráðið för nema meðal annars sé hugað að rétti barns til að tjá sig og tekið tillit til sjónarmiða þess eins og kostur er.



Sá sem setur sig í spor barns áttar sig fljótt á því hversu margir ólíkir aðilar koma til skjalanna eftir að grunur kviknar um kynferðislegt ofbeldi. Hver og einn stefnir að því að sinna hlutverki sínu af kostgæfni og meta hagsmuni barns á eigin forsendum. Auðvelt er að sjá hættuna á því að enginn hafi heildarsýn og hættuna á átökum um það hver ræður ferðinni, hvaða hagsmunir skipta máli og hvernig þeir eru metnir. Hvernig getum við tryggt yfirsýn yfir heildstæða hagsmuni barns sem verður fyrir kynferðislegu ofbeldi og tryggt að þessir hagsmunir barns verði í fyrirrúmi við alla ákvarðanatöku í málum um kynferðislegt ofbeldi, allt frá því að mótuð er stefna og settar reglur og þar til gripið er til einstakra ráðstafana í tilteknu máli? Á hverju stigi verður að lágmarki að liggja fyrir hvernig við höfum reynt að

meta þessa hagsmuni barns og hvaða rök við notum til að réttlæta þær reglur sem settar eru og þær ákvarðanir sem eru teknar í hverju máli.

- Að setja lög og móta stefnu
Þegar sett eru lög eða mótuð stefna sem varðar börn þá er mikilvægasta verkefnið að safna fullnægjandi upplýsingum um almenna stöðu, þarfir og viðhorf þeirra barna sem löginn taka til. Yfirleitt höfum við val á milli ólíkra leiða til að ná markmiðum sem stefnt er að. Við þessar aðstæður er mikilvægt að setja sig í spor þeirra barna sem í hlut eiga og skoða frá þeirra sjónarhóli hvaða áhrif líklegt er að tiltekin leið muni hafa. Spurningin er hvernig við getum náð markmiðum laganna og um leið haft heildstæða hagsmuni barna í fyrirrúmi.
- Að skipuleggja og útfæra framkvæmd
Þegar lög hafa verið sett þarf yfirleitt að móta nánar hvernig eigi að hrinda þeim í framkvæmd. Skipuleggja þarf starfsemi, ráða starfsmenn og móta frekara verklag. Hvaða leið er heppilegast að fara til að hrinda lögum í framkvæmd ef við setjum okkur í spor barna sem löginn taka til? Hvernig greinum við á milli hagsmuna þeirra sem eiga að bera ábyrgð á málunum, hagsmuna barnsins og hagsmuna annarra?
- Að gæta hagsmuna barns í hverju máli
Í máli tiltekins barns þarf að vega og meta til hvaða viðbragða á að grípa hverju sinni. Hér hafa aðilar réttarkerfisins ólíkum hlutverkum að gegna og margar mismunandi ákvarðanir eru teknar í hverju máli. Hvert er samspil allra þeirra sem koma að máli og samspil ákvarðananna? Hver hefur yfirsýn og getur sett sig í spor tiltekins barns til að meta hvaða áhrif allar þessar ákvarðanir hafa á líf þess og þroska? Hvernig getum við af fremsta megni notfært okkur þekkingu á þörfum barna, styrkleika þeirra og áhættuþáttum og dregið sem allra mest úr hugsanlegum árekstrum og neikvæðum áhrifum af þeim ákvörðunum sem þarf að taka í hverju máli?

ÖRYGGI

Einn þáttur í því að hafa þarfir og hagsmuni barns í fyrirrúmi er að tryggja öryggi þess. Ef barn verður fyrir kynferðislegu ofbeldi þá viljum við tryggja að ofbeldið hætti tafarlaust. Þá viljum við að barnið upplifi öryggi og þurfi ekki að óttast gerandann, hvorki frekara ofbeldi, hótanir eða ógnanir. Við viljum forða barninu frá vanlíðan eins og frekast er kostur, koma til dæmis í veg fyrir að barnið endurupplifi atburði að óþörfu eða upplifi vanmátt, skömm og kvíða. Hvað er það við meðferð máls um kynferðislegt ofbeldi sem getur ýtt undir ööryggi og hvað getum við gert til að tryggja öryggi barns eins og frekast er kostur?

SKILVIRKNI

Öryggi barns er nátengt því að tryggja skilvirka meðferð máls. Þegar grunur kviknar um að barn hafi orðið fyrir kynferðislegu ofbeldi þá er afar mikilvægt fyrir barnið og fjölskyldu þess að fá markvissar upplýsingar um hvað muni gerast, hver muni gera hvað, hvenær og hvernig. Þá er nauðsynlegt að samfelld og markviss málsmeðferð taki sem skemmstan tíma. Hvað getum við gert til að tryggja að öll börn fái samræmdar upplýsingar og njóti skilvirkrar málsmeðferðar?

SAMSTARF

Málsmeðferð verður aldrei samfelld, markviss og hröð nema allir þeir aðilar sem hafa hlutverki að gegna vinni saman. Þverfagleg samvinna gerist ekki sjálfkrafa og samstarf er ekki einfalt. Hver og einn er líklegur til sjá mál fyrst og fremst frá sinni hlið og nálgast samstarf með sitt eigið hlutverk í fararbroddi. Þeir sem koma að málum um kynferðislegt ofbeldi gegn börnum verða aftur á móti að bera virðingu fyrir því að þeirra hlutverk og framlag er ekki endilega þungamiðjan í því sem þarf að gera til að gæta hagsmuna barns og tryggja öryggi þess. Það er mikilvægt að átta sig á mismunandi sjónarhornum, þekkingu, áherslum og aðferðum og bera virðingu fyrir því sem hver og einn getur lagt af mörkum til að ná því markmiði sem allir stefna að.

Reynslan hefur sýnt að hindranir í þverfaglegu samstarfi geta verið margvíslegar. Hindranir geta verið tengdar embættunum eða stofnununum sjálfum og má þar nefna atriði eins og ólíka hugmyndafræði og gildismat, ólíkt skipulag, álag og fjármagn. Hindranir geta einnig tengst samskiptum ólíkra sérfræðinga. Dæmi um þetta eru mismunandi áherslur tengdar menntun og vinnuhefðum starfsstétta, skortur á virðingu og áhuga, vantraust og átök um völd eða ábyrgð. Lykilatriði í því að vinna gegn hindrunum og auka þverfaglegt samstarf er reglubundin samþætt fræðsla og þjálfun fyrir alla þá sem tilheyra fjölbreyttum starfsstétum. Markmið fræðslu er að auka þekkingu, breyta viðhorfum og bæta vinnubrögð.

Farsælt samstarf byggist fyrst og fremst á sameiginlegri stefnu þeirra sem að samvinnu koma sem grundvallast á gagnkvæmum skilningi, áhuga og virðingu á hlutverkum hvers og eins. Mikilvægt er að móta skýr markmið og sameiginlegar meginreglur um vinnuferli og verklag. Árangursríkt þverfaglegt samstarf dregur verulega úr álagi á barn og fjölskyldu þess. Það er einnig til þess fallið að auka og bæta magn og gæði upplýsinga í hverju máli og þar með líkur á árangri. Hér þarf því að skoða hver lykillinn er að samvinnu sem tryggir að hagsmunir barns ráði för og að öryggi barns verði ekki ógnað frekar en orðið er.



II. HLUTI - MEÐFERÐ MÁLS

1. Mál um kynferðislegt ofbeldi gegn börnum frá upphafi til enda

Í þessum hluta er lögð áhersla á að kortleggja samspil barnaverndarkerfisins, lögreglu, ákærvalds og dómara. Þá er getið um aðra þá sem tengjast málsmeðferð með beinum hætti. Í upphafi er að finna yfirlitsmynd sem sýnir þá sem bera ábyrgð á meðferð mála um kynferðislegt ofbeldi gegn börnum innan réttarkerfisins og aðra sem að málum koma. Leitast er við að gefa til kynna hvernig samvinnu þessara aðila er háttað í grundvallaratriðum. Nánar er fjallað um:

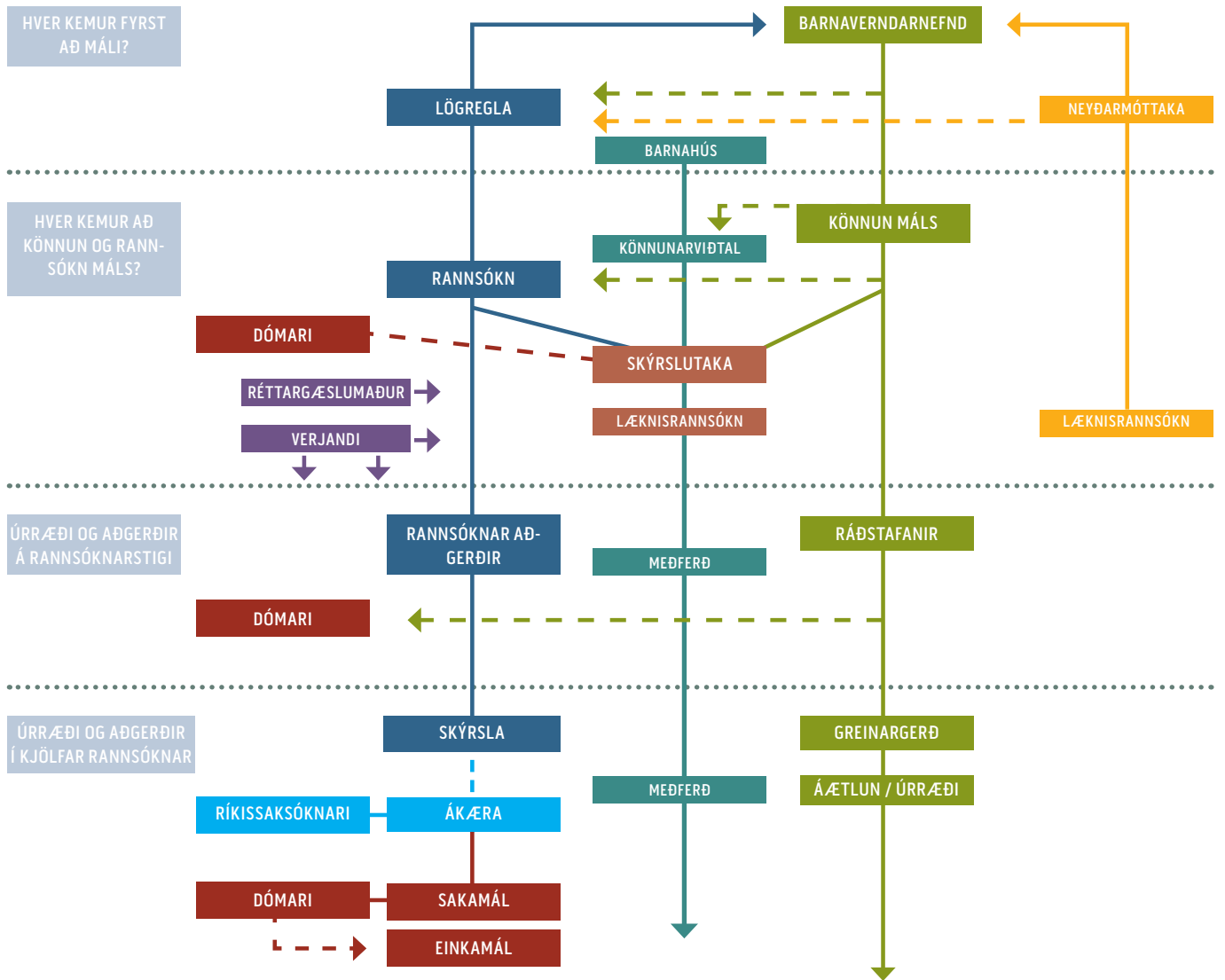
- hver kemur fyrst að máli?
- hver kemur að könnun og rannsókn máls?
- úrræði og aðgerðir á rannsóknarstigi og
- úrræði og aðgerðir í kjölfar rannsókna.

Með þessum hætti eru greind helstu verkefni og vinnubrögð þeirra aðila sem ábyrgð bera frá því að málsmeðferð hefst innan réttarkerfisins og þar til máli er lokið. Þess ber að geta að umfjöllunin er á engan hátt tæmandi um sérhæfð vinnubrögð og útfærslu verkefna hvers og eins. Hér er að mörgu að hyggja, meðal annars þarf að taka tillit til þess að aðstæður eru mismunandi á höfuðborgarsvæðinu og á landsbyggðinni sem hefur áhrif á aðgang að sérhæfðri þjónustu og fyrirkomulagi samvinnu. Markmið með þessari umfjöllun er að gefa aðgengilegt og handhægt yfirlit yfir helstu þætti sem á reynir við málsmeðferð kynferðisbrota gegn börnum.

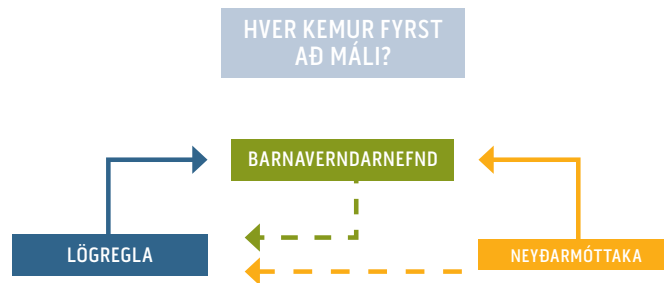
Í *Lanzarote–samningnum* og *Leiðbeiningum um barnvænlega réttarvörslu* er eins og áður sagði að finna ýmsar meginreglur sem leggja ber til grundvallar við málsmeðferð vegna gruns um kynferðisofbeldi gegn barni. Reglur þessar byggjast á rannsóknum og þekkingu á því hvernig megi tryggja hagsmuni barns um leið og virtar eru meginreglur um sanngjarna og réttláta málsmeðferð. Í I. hluta fræðsluefnisins voru grunnatriði *SRB*,

Lanzarote–sammingsins og Leiðbeininga um barnvænlega réttarvörslu dregin saman sem leiðarljós. Í umfjöllun um helstu verkefni og vinnubrögð í II. hluta fræðsluefnisins verður farin sú leið að tengja vinnslu máls við þessi leiðarljós sem liggja eiga til grundvallar allri málsmeðferð.

MÁLMEÐFERÐ RÉTTARKERFISINS



MÁL UM KYNFERÐISLEGT OFBELDÍ GEGN BÖRNUM



2. Hver kemur fyrst að máli?



HVENÆR KEMUR BARNAVERNDARNEFND AÐ MÁLI?

Hverjum þeim sem hefur ástæðu til að ætla að barn verði fyrir ofbeldi eða annarri vanvirðandi háttsemi er skylt að tilkynna það til barnaverndarnefndar.

Í ljósi þessa er langalgengast að barnaverndarnefnd komi fyrst að máli þegar grunur vaknar um kynferðislegt ofbeldi gegn barni.

Fjölmargir aðilar í samfélaginu sinna börnum og málefnum þeirra og hafa vernd barna að leiðarljósi í víðum skilningi. Markmið barnaverndarlaga nr. 80/2002 (bvl.) er að tryggja að börn sem búa við tilteknar aðstæður eða verða fyrir ofbeldi fái nauðsynlega aðstoð barnaverndaryfirvalda. Barnavernd í þessum skilningi er afmarkað verkefni sem samfélagið ber ábyrgð á að sinna. Barnaverndarmál eru í eðli sínu afar viðkvæm málefni barna og fjölskyldna þeirra og meðferð þeirra krefst þekkingar, sérhæfingar og fagmennsku.

Grundvallarforsenda þess að halda uppi virku barnaverndarstarfi er að tryggja að barnaverndarnefndir fái upplýsingar um aðstæður barna frá þeim sem best til þekkja. Tilkynningarskyldan til barnaverndarnefndar byggist fyrst og fremst á því sjónarmiði að börn séu þess ekki umkomin að gæta réttar síns. Samfélagið verður því að axla ábyrgð á að vitneskja um börn sem eru hjálparþurfi komist til rétttra yfirvalda þannig að þau geti séð um og sinnt lögboðnum skyldum til að tryggja öryggi, aðbúnað og uppeldisskilyrði barna eftir því sem við á.

Um tilkynningarskyldu almennings og ýmissa þeirra sem koma að málum barna er fjallað nánar í 16.–18. gr. bvl. Í 16. gr. er fjallað um tilkynningarskyldu almennings. Í 17. gr. er áréttuð tilkynningarskylda ýmissa fagstétta og þar er sérstaklega tekið fram að tilkynningarskylda gangi framfar trúnaðar- og þagnarskyldu einstakra starfsstétta. Í 18. gr. er að finna ákvæði um tilkynningarskyldu lögreglu. Upphaf flestra mála má rekja til tilkynningar sem berst á grundvelli þessara lagaákvæða. Þess má geta að barnaverndarnefnd er einnig skylt að bregðast við upplýsingum sem hún kann að fá með öðrum hætti, til dæmis ef vinnsla máls tiltekins barns vekur grunsemdir um að einnig kunni að hafa verið brotið gegn öðrum börnum.

Almennt ber að tilkynna grun um kynferðisofbeldi gegn barni til barnaverndarnefndar þar sem barnið býr. Upplýsingar um aðsetur og símanúmer barnaverndarnefnda á hverjum stað má finna á vefsíðu Barnaverndarstofu, www.bvs.is. Tilkynningu til barnaverndarnefndar má koma á framfæri símleiðis, bréflaga, í tölvupósti, með SMS skilaboðum eða í öðru formi. Sá sem tilkynnir þarf að segja á sér deili. Ef tilkynnandi fellur undir ákvæði 16. gr. bvl., til dæmis ættingi, nágranni eða vinur, þá getur viðkomandi óskað nafnleyndar gagnvart þeim sem tilkynnt er um. Nafnleyndin nær til nafns tilkynnanda og þeirra atriða sem gefa nafn hans augljóslega til kynna en barnaverndarnefnd verður að leitast við að gefa foreldri að öðru leyti eins miklar upplýsingar og unnt er um efni tilkynningarinnar.

Grun um kynferðisofbeldi er einnig hægt að tilkynna með því að hringja í síma 112. Starfsfólk 112 greinir þau erindi sem berast neyðarþjónustunni og sendir þau áfram til barnaverndarnefndar viðkomandi sveitarfélags. Í þeim tilfellum þar sem nauðsynlegt er að grípa strax til aðgerða vegna aðstæðna barns, svo sem ef ofbeldi er yfirstandandi eða nýafstaðið, vísar starfsfólk 112 erindinu til lögreglu sem tilkynnir barnaverndarnefnd um málið.

HVAÐ BER AÐ TILKYNNNA TIL BARNAVERNDARNEFNDAR?

Ákvæði barnaverndarlaga um tilkynningarskyldu eru nokkuð opin um það hvenær skyldan eigi við. Ákvæðin eru með tvennum hætti; í fyrsta lagi reynir á hvað eigi að tilkynna eða hvers konar aðstæður það séu sem tilkynna beri um og í öðru lagi vaknar sú spurning hvenær eigi að tilkynna eða hversu mikla vitneskju tilkynnandi þurfi að hafa um tiltekna aðstæður barns. Hvort tveggja getur verið vandasamt að meta hverju sinni. Í þessu sambandi er mikilvægt að sem flestir hafi grundvallarskilning á eðli og afleiðingum kynferðisofbeldis til þess að átta sig á því hvenær barn þarf á hjálp að halda.

Rík samstaða er um að tilkynna beri til barnaverndarnefndar allar grunsemdir um hættuna á að tiltekið barn verði beitt kynferðislegu ofbeldi, grun um að slíkt ofbeldi eigi sér stað svo og grun um að það hafi átt sér stað. Þetta á við óháð því hver er meintur gerandi og hversu alvarlegt ofbeldi er um að ræða. Rökin eru fyrst og fremst þau að kynferðislegt ofbeldi er alltaf talið áfall fyrir þann sem fyrir því verður og að gera verði ráð fyrir að barn og fjölskylda þess þurfi aðstoð til að takast á við þessar aðstæður. Sá sem tilkynnir þarf ekki að hafa fulla vitneskju um brot en tilkynnandi þarf á hinn bóginn að átta sig á því í hverju hann telur hættuna fyrir tiltekið barn vera fölgna.

HVAÐ EF GRUNUR BEINIST AÐ ÞEIM SEM VINNA MEÐ BÖRNUM?

Stundum kviknar grunur um að atferli manns, sem starfa sinna vegna hefur samskipti við börn, sé stórlega ábótavant að einhverju leyti. Ef atferlið felur í sér brot gegn tilteknu barni ber að tilkynna það samkvæmt 16.–18. gr. bvl. Grunur kann einnig að vera almenns eðlis án þess að unnt sé að lýsa háttsemi gagnvart tilteknu barni. Samkvæmt 35. gr. bvl. má beina ábendingu um þessi tilvik til barnaverndarnefndar sem metur þá hvort ástæða sé til að hefja könnun máls. Óháð því hvort tiltekið barn á í hlut eða ekki er brýnt að vinnuveitendur taki

á öllum málum þar sem grunur beinist að starfsfólki og leiði þau til lykta fyrir sitt leyti með viðeigandi hætti.

HVENÆR KEMUR LÖGREGLAN AÐ MÁLI?



GETUR LÖGREGLAN KOMIÐ AÐ MÁLI ÁN ÞESS AÐ UM LÖGREGLURANNSÓKN SÉ AÐ RÆÐA?

Lögreglan hefur margþættu hlutverki að gegna og getur komið að máli án þess að tekin hafi verið ákvörðun um lögreglurannsókn.

Lögreglan sinnir fjölmörgum verkefnum sem falla ekki undir beina rannsókn á refsiverðum brotum. Þannig sinnir lögreglan meðal annars margs konar fyrirbyggjandi löggæslustörfum og getur gripið til ýmissa aðgerða til að afstýra hættu, stöðva háttsemi og tryggja öryggi almennings. Lögreglan gerir þá það sem nauðsyn krefur og í kjölfarið eru teknar ákvarðanir um hvort lögreglurannsókn hefjist eða hvort máli sé til dæmis beint í annan farveg, allt eftir aðstæðum og atvikum í hverju máli.

ER LÖGREGLURANNSÓKN HÁÐ ÞVÍ AÐ EINHVER TILKYNNI LÖGREGLU, BERI FRAM KÆRU EÐA ÓSKI RANNSÓKNAR Á MEINTU BROTI?

Almennt ber lögreglu, hvenær sem þess er þörf, að hefja rannsókn þegar lögreglan fær vitneskju eða grun um að refsivert brot hafi verið framið hvort sem henni hefur borist kæra eða ekki.

Skipulagt og kerfisbundið eftirlit lögreglu eða önnur fyrirbyggjandi löggæslustörf geta leitt til þess að lögregla er til staðar þegar brot er framið. Þá getur lögregla verið kölluð til vegna ýmissa atvika og grunsemdir um afmarkað brot vaknað í framhaldinu. Nefna má dæmi um tilvik af þessu tagi:

- við eftirlitsstörf á förnum vegi, við skemmtistaði, hátíðarhöld eða tónleika verður lögregla vör við kynferðisbrot gegn barni, barn í aðstæðum sem vekja sterkan grun um hættu á broti eða að brot hafi verið framið
- við rannsókn á öðrum brotum, svo sem skipulagðri brotastarfsemi, vaknar grunur um að framið hafi verið kynferðisbrot gegn barni
- við framkvæmd rannsóknaraðgerða vegna annarra brota, svo sem við húsleit eða hlerun, vaknar grunur um að framið hafi verið kynferðisbrot gegn barni
- við rannsókn á máli sem snertir barnaklám, samskipti við barn á Netinu eða máli um barnavændi vaknar grunur um að annars konar brot hafi þegar verið framið gegn tilteknu barni.

Rannsókn lögreglu á kynferðislegu ofbeldi gegn börnum er ekki að neinu leyti háð því að einhver tilkynni lögreglunni um brot, beri fram kæru eða óski sérstaklega eftir rannsókn á meintu broti. Algengast er þó að rannsókn hefjist í kjölfar þess að lögreglu berst með bein-um hætti vitneskja eða grunsemdir um refsivert brot. Flestir nota orðalagið að kæra brot til lögreglu.

TILKYNNIR BARNAVERNDARNEFND GRUN UM KYNFERÐILEGT OFBELDI TIL LÖGREGLU?

- Ef grunur leikur á að alvarlegt refsivert brot hafi verið framið gagnvart barni skal barnaverndarnefnd að jafnaði óska lögreglurannsóknar.

Fyrsta skref barnaverndarnefndar er alltaf að meta efni tilkynningar sem nefndinni berst. Í kjölfar þess tekur barnaverndarnefnd ákvörðun um hvort ástæða sé til þess að nefndin hefji könnun á málinu. Mál barns telst barnaverndarmál um leið og ákvörðun hefur verið tekin um að hefja könnun en um þessi atriði verður fjallað nánar í næsta kafla. Strax í upphafi könnunar tekur barnaverndarnefnd afstöðu til þess hvort óska skuli lögreglurannsóknar. Almenn er lögd rík áhersla á að mál um kynferðislegt ofbeldi gegn börnum sæti lögreglurannsókn. Markmiðið er fyrst og fremst það að gæta hagsmuna barns með því að leita allra leiða til að upplýsa hvað hafi gerst og einnig að gerandi verði látinn axla ábyrgð gerða sinna. Í sumum tilvikum á þetta þó ekki við eða ekki þykir ástæða til að óska lögreglurannsóknar á fyrstu stigum. Þetta getur til dæmis átt við þegar:

- barn og/eða foreldrar eru eindregið á móti því að óska lögreglurannsóknar
- meintur gerandi er ósakhæfur
- ástæða þykir til að kanna málið frekar áður en þessi ákvörðun er tekin.

Það er vandasamt verkefni að meta afstöðu barns og/eða foreldra að þessu leyti og hvenær það samræmist hagsmunum barns að vísa máli ekki til lögreglu. Barnaverndarnefnd ber almennt að leita afstöðu foreldra og barns áður en þessi ákvörðun er tekin. Í sumum tilvikum getur það ógnað öryggi og velferð barns að hafa samband við foreldra á þessum fyrstu stigum og getur barnaverndarnefnd frestað því að segja foreldrum frá því að könnun máls sé hafin ef ríkir rannsóknarhagsmunir krefjast þess. Þegar svona stendur á, eða ef samþykki foreldris eða barns liggur ekki fyrir, er engu að síður lögd áhersla á að barnaverndarnefnd óski lögreglurannsóknar leiki grunur á að velferð, lífi eða heilsu barns eða annarra sé stefnt í verulega hættu. Barnaverndarnefnd hefur engar beinar lagaheimildir til að láta öðrum í té viðkvæmar persónuupplýsingar án samþykkis þeirra sem í hlut eiga. Barnaverndarnefnd getur þó gripið til þessa tafarlaust á grundvelli 31. gr. bvl. um neyðarráðstafanir ef brýn nauðsyn krefur eða kveðið upp úrskurð um að láta megi lögreglu í té nauðsynlegar upplýsingar um mál barns.

Hér er einnig ástæða til að geta þess að barn getur átt rétt á bótum frá ríkissjóði á grundvelli laga nr. 69/1995 um greiðslu ríkissjóðs á bótum til þolenda afbrota. Eitt af almennum skilyrðum bótagreiðslu er að brot hafi án ástæðulauss dráttar verið kært til lögreglu. Það má þó víkja frá þessu skilyrði ef veigamikil rök mæla með því. Geta frávik einkum átt við þegar um er að ræða kynferðisbrot gegn börnum, þar sem erfið er að gera þá kröfu til barna að þau kæri brot tafarlaust, og ef aðstæður barns til að kæra brot eru að öðru leyti afar erfiðar.

Í næsta kafla verður vikið nánar að könnun og rannsókn í málum ósakhæfra barna. Þar verður einnig fjallað um samráð barnaverndarnefnda og lögreglu og könnun máls í tengslum við ákvörðun um að hefja lögreglurannsókn.

ER ÖÐRUM SKYLT AÐ TILKYNNNA LÖGREGLU GRUN UM KYNFERÐISLEGT OFBELDI GEGN BARNI?

- Það hvílir ekki almenn lagaskylda á borgurum landsins að tilkynna lögreglu grun um ámælisverða háttsemi manna eða refsiverð brot.
- Sumir snúa sér fyrst til lögreglu þegar grunur vaknar um kynferðislegt ofbeldi gegn barni. Lögreglu ber skylda til að tilkynna barnaverndarnefnd þegar slíkar upplýsingar berast.

Í sumum tilvikum þykir fólki rétt að snúa sér beint til lögreglu þegar grunur vaknar um refsiverð brot. Eðlilegt er að lögreglan taki við slíkum erindum og beini þeim í réttan farveg eftir atvikum. Mikilvægt er að skoða hvort skylda hvíli á einstaklingum að tilkynna lögreglu grun um kynferðislegt ofbeldi gegn barni og þá í hvaða tilvikum.

Í almennum hegningarlögum nr. 19/1940 (alm. hgl.) eru nokkur ákvæði um skyldu til að koma öðrum til hjálpar. Af 126. gr. laganna má þannig ráða að öllum beri skylda til að reyna af fremsta megni að koma í veg fyrir brot sem lífi eða velferð manna eða mikilvægum þjóðfélagsverðmætum sé búin hættu af, þar á meðal ef þörf krefur með því að tilkynna yfirvöldum vitneskju sína. Þá er almennt viðurkennt að til staðar sé borgaraleg, siðferðileg skylda til að bjarga manni úr háska og til að afstýra alvarlegri hættu við tilteknar aðstæður. Í siðareglum ýmissa starfsstétta er til dæmis tekið fram að þagnarskylda víki ef augljós hættu bíður skjólstæðings eða annarra eða brýn nauðsyn krefur. Ljóst er að lögreglan hefur það hlutverk að stöðva alvarleg refsiverð brot og hefur til þess meðal annars valdbeitingarheimildir sem aðrir hafa almennt ekki. Það er því eðlilegt að snúa sér beint til lögreglu þegar hættu á alvarlegu broti þykir yfirvofandi eða meðan alvarlegt brot á sér stað.

HVERT ER HLUTVERK NEYÐARMÓTTÖKU FYRIR ÞOLENDUR KYNFERÐISOFBELDIS?



- Markmið neyðarmóttöku fyrir þolendur kynferðisofbeldis er að tryggja velferð og stöðu þeirra sem til móttökunnar leita vegna nauðgunar, tilraunar til nauðgunar eða annars kynferðisofbeldis. Tilgangurinn með þjónustunni er að draga úr eða koma í veg fyrir andlegt og líkamlegt heilsutjón.

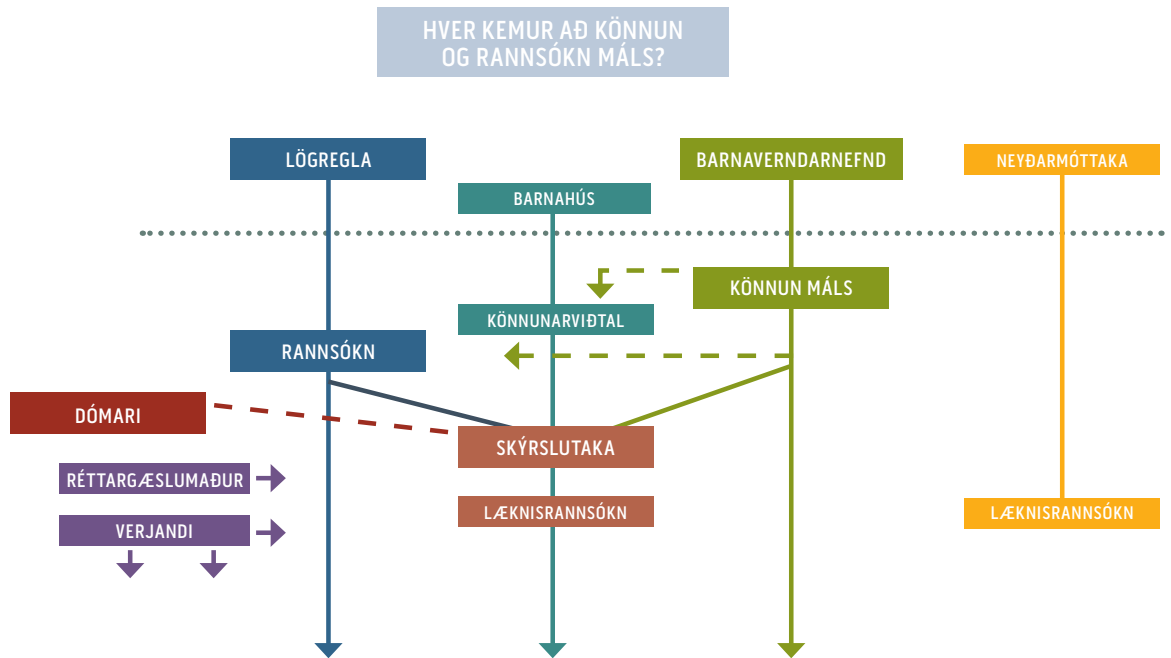
Neyðarmóttökur fyrir þolendur kynferðisofbeldis eru starfandi á tveimur stöðum á landinu, á slysa- og bráðadeild Landspítala Háskólasjúkrahúss í Fossvogi og á Fjórðungssjúkrahúsinu á Akureyri. Heilsugæslustöðvar veita þolendum einnig ákveðna þjónustu. Neyðarmóttökur eru nefndar hér sérstaklega þar sem algengt er að þolendur, sem vilja leita sér aðstoðar strax eða mjög fljótlega eftir að ofbeldi er framið, velji að leita til neyðarmóttöku ef þeir eiga þess kost, en hér er um að ræða bráðþjónustu sem er opin allan sólarhringinn. Þetta gerir það að verkum að mikilvægt er að átta sig á hlutverki neyðarmóttöku og samspili neyðarmóttöku við þá sem bera meginábyrgð á málsmeðferð kynferðisbrota. Á neyðarmóttöku er metið hverju sinni í hverju þjónusta á að felast í samvinnu og samráði milli þolanda og starfsfólks. Þolanda stendur til boða ráðgjöf, andlegur stuðningur, læknisskoðun og meðferð. Boðið er upp á réttarlæknisfræðilega skoðun þar sem tekin eru nauðsynleg sýni og þau varðveitt ásamt öðrum sakargögnum. Í sumum tilvikum kemur lögregla strax að máli og ræðir við brotþola

óháð því hvort tekin hefur verið ákvörðun um lögreglurannsókn eða ekki. Þá getur þolandi átt rétt á viðtali við lögmann sem meðal annars getur veitt aðstoð við að kæra mál til lögreglu.

Að jafnaði er miðað við að börn yngri en 12 ára komi ekki beint til neyðarmóttöku heldur beri að tilkynna mál þeirra beint til barnaverndarnefndar sem skipuleggur þá þjónustu sem barnið þarf á að halda. Engu að síður er nokkuð stór hluti þeirra sem leita til Neyðarmóttökunnar á Landspítalanum undir 18 ára aldri. Ef einstaklingur undir 18 ára aldri snýr sér til neyðarmóttöku ber starfsfólki að tilkynna mál án tafar til barnaverndarnefndar. Barnaverndarnefnd ber að bregðast strax við í þessum málum. Gera verður ráð fyrir að barnaverndarnefnd telji nánast undantekningarlaust ástæðu til að hefja könnun við aðstæður sem þessar. Oftast er nauðsynlegt að barnaverndarstarfsmaður komi á staðinn til þess að fá upplýsingar, til að meta þörf á aðgerðum og veita barni og foreldrum upplýsingar um næstu skref.



- Hagsmunum barns er best borgið með því að beina öllum málum til sérfróðra aðila sem axla ábyrgð á að meta grun um kynferðisofbeldi og þörf á aðgerðum. Barn hefur ríka hagsmuni af því að leitað verði allra leiða til að tryggja að hið sanna og rétta komi í ljós og því ber að stefna að því að fram fari lögreglurannsókn samhliða könnun barnaverndarnefndar. Áður en máli er vísað til lögreglu þarf þó að jafnaði að upplýsa barn og foreldra um mál og þá stefnu sem það getur tekið. Gæta þarf þess að taka tillit til sjónarmiða barns miðað við eðli máls svo og aldur og þroska barnsins.
- Til að tryggja öryggi barns er mikilvægt að meta og bregðast án tafar við tilkynningum um kynferðislegt ofbeldi gegn barni með það að markmiði að koma í veg fyrir, stöðva eða draga úr afleiðingum ofbeldisins. Sérstaklega er brýnt að bregðast strax við ef grunur kviknar meðan ofbeldi á sér stað eða það er nýfstaðið.
- Móta þarf skýran farveg sem mál eiga að fylgja og tryggja að þeir sérfræðingar sem eiga að meta tilkynningar séu ávallt til staðar og hafi nægilegt svigrúm til að sinna störfum sínum með viðeigandi hætti.
- Til að tryggja skilvirkni málsmeðferðar og öryggi barnsins er mikilvægt að þeir sem bera ábyrgð á að fylgja málum eftir séu samtaka um hver gerir hvað, hvenær og hvernig. Sérstaklega er brýnt að móta samvinnu barnaverndarnefndar, lögreglu og neyðarmóttöku á fyrstu stigum í málum barna sem þurfa á bráðaþjónustu að halda.



3. Hver kemur að könnun og rannsókn máls?

Ábyrgð á könnun og rannsókn máls um kynferðisbrot gegn barni hvílir fyrst og fremst á barnaverndarnefnd og lögreglu.

Við könnun og rannsókn máls ber barnaverndarnefnd og lögreglu meðal annars að fylgja þeim meginreglum sem gilda um góða stjórnýslu og þeim sérstöku lagareglum sem gilda um meðferð mála. Á þeim hvílir skylda til að gæta hlutleysis, jafnræðis og meðalhófs um leið og aflað er allra nauðsynlegra upplýsinga svo unnt verði að taka lögbundnar ákvarðanir í kjölfarið.

Óhætt er að segja að barnaverndarnefnd og lögregla vinni almennt að sama markmiði – að hið sanna og rétta komi í ljós í tilteknu máli. Könnun barnaverndarnefndar og rannsókn lögreglu beinast þó ekki að öllu leyti að sömu atriðum eins og nánar verður vikið að síðar. Barnaverndarnefnd og lögreglu ber að hafa í huga þær meginreglur sem gilda um góða stjórnýslu. Þá ber einnig að fara eftir þeim sérstöku reglum um málsmeðferð sem gilda eftir atvikum samkvæmt ákvæðum barnaverndarlaga nr. 80/2002, laga um meðferð sakamála nr. 88/2008 (sakaml.) og lögreglulaga nr. 90/1996 eftir því sem við á. Í þessum kafla verður farið yfir helstu skref sem barnaverndarnefnd og lögregla taka samhliða við könnun og rannsókn máls um kynferðislegt ofbeldi gegn börnum.

ÁKVÖRÐUN UM KÖNNUN EÐA RANNSÓKN MÁLS



Barnaverndarnefnd og lögregla taka formlegar ákvarðanir um að hefja könnun eða rannsókn máls. Í málum um kynferðislegt ofbeldi gegn börnum fara könnun barnaverndarmáls og lögreglurannsókn að jafnaði fram samhliða að einhverju marki.



Barnaverndarnefnd tekur sérstaka ákvörðun að hefja könnun máls.

Barnaverndarnefnd metur tilkynningar og aðrar upplýsingar sem henni berast og tekur sérstaka ákvörðun um hvort hefja skuli könnun máls. Þessa ákvörðun ber að taka án tafar eða í síðasta lagi innan sjö daga frá því að tilkynning berst. Áður en þessi ákvörðun er tekin er barnaverndarnefnd einungis heimilt annars vegar að ræða við tilkynnanda ef nauðsynlegt þykir að fá skýrari mynd af aðstæðum eða atvikum og hins vegar að skoða gögn sem kunna að liggja fyrir um eldri mál hjá nefndinni.

Ákvörðun um að hefja könnun skal ekki tekin nema barnaverndarnefnd hafi rökstuddan grun um að ástæða sé til þess. Í langflestum tilvikum er þetta skilyrði uppfyllt þegar tilkynntur er grunur um kynferðisbrot gegn barni. Í einstaka tilvikum kann þó annað að eiga við, svo sem ef:

- enginn þolandi er nafngreindur í tilkynningu
- engin rök færð fyrir því af hverju grunur hafi vaknað
- upplýsingar eru að öðru leyti of óljósar til þess að unnt sé að bregðast við þeim.

Barnaverndarnefnd ber að tilkynna foreldrum ákvörðun sína um að hefja könnun eða hefja ekki könnun innan viku frá því að ákvörðun er tekin. Heimilt er þó að fresta tilkynningu til foreldra vegna ríkra rannsóknarhagsmuna, svo sem ef foreldri er grunað um brot gegn barni. Ákvarðanir barnaverndarnefndar á þessu stigi eru ekki kærnanlegar.



Lögregla tekur sérstaka ákvörðun um að hefja lögreglurannsókn.

Lögreglan metur þær upplýsingar sem henni berast um meint refsiverð brot og tekur ákvörðun eins fljótt og unnt er um hvort hefja skuli lögreglurannsókn. Eins og áður sagði getur lögregla hafa komið að máli áður en eiginleg rannsókn hefst en mikilvægt er að greina eins skýrt og hægt er á milli slíkra fyrirbyggjandi löggæslustarfa og eiginlegrar lögreglurannsóknar.

Meginreglan er sú að lögreglu ber að rannsaka öll meint refsiverð brot og lögð er rík áhersla á að rannsaka mál þegar grunur kviknar um kynferðisbrot gegn barni. Lögreglan hefur þó ekki rannsókn ef talið er:

- að kærán sé ekki á nægilegum rökum reist
- að ekki þyki efni til að hefja rannsókn, til dæmis ef ljóst þykir að háttsemi falli ekki undir verknáðarlýsingu refsíákvæðis
- að sök sé fyrnd.

Á lögreglu hvílir ekki bein skylda til að tilkynna ákvörðun um að hafin sé rannsókn en ákvörðun lögreglu um að vísa frá kærnu ber að tilkynna þeim sem hagsmuna hafa að gæta. Ákvörðun lögreglu má skjóta til ríkissaksóknara og ber lögreglu að leiðbeina um kærheimild og kærufrest.



KÖNNUN MÁLS ÁÐUR EN TEKIN ER ÁKVÖRÐUN UM LÖGREGLURANNSÓKN



Stundum fara fram könnunarviðtöl í Barnahúsi áður en tekin er ákvörðun um hvort lögreglurannsókn fari fram.



Í sumum tilvikum þykir ástæða til að kanna mál frekar áður en tekin er ákvörðun um að óska eftir eða hefja lögreglurannsókn. Getur þetta átt við í málum þar sem barn hefur ekki sjálf sagt frá meintu ofbeldi heldur kviknað grunur, til dæmis vegna kynferðislegrar hegðunar barns, teikninga eða talsmáta eða vegna kynferðisofbeldis sem önnur börn hafa mátt þola, til dæmis systkini eða aðrir nákomnir.

Barnaverndarnefnd og lögregla hafa oft samráð á þessu stigi máls um það hvort fyrirbyggjandi upplýsingar séu nægjanlegar til að hefja lögreglurannsókn. Þá óskar barnaverndarnefnd að jafnaði eftir ráðgjöf *Barnhúss* í þessum málum. Oftast er rétt að barnaverndarnefnd byrji að kanna mál með því að afla nánari upplýsinga frá þeim sem þekkja aðstæður barnsins, til dæmis frá leikskóla eða skóla. Þegar barnaverndarnefnd hefur tekið saman nauðsynlegar grunnupplýsingar um mál barns getur nefndin óskað eftir svokölluðu *könnunarviðtali* í Barnahúsi. Starfsfólk Barnahúss notar sömu aðferð við að taka könnunarviðtöl og notuð er þegar tekin er skýrsla af barni undir stjórn dómara í tengslum við lögreglurannsókn og verður vikið nánar að þessu í tengslum við umfjöllun um skýrslutökur hér síðar. Niðurstöður könnunarviðtals geta ráðið úrslitum um það hvort óskað er lögreglurannsóknar í kjölfarið svo og með hvaða hætti framhald málsins verður hjá barnaverndarnefndinni sjálfri. Í einstaka tilvikum óskar lögregla eftir eða er viðstödd könnunarviðtal eða nýtir sér með öðrum hætti heimild í 6o. gr. sakaml. til að taka óformlegt viðtal við barn án þess að um eiginlega skýrslutöku sé að ræða.

KÖNNUN OG RANNSÓKN ÞEGAR MEINTUR GERANDI ER ÓSAKHÆFUR

- Þegar barn yngra en 15 ára fremur refsivert brot hvílir ábyrgðin á málinu fyrst og fremst á herðum barnaverndarnefndar. Í sumum tilvikum kemur lögregla þó einnig að rannsókn mála þegar grunur leikur á að barn yngra en 15 ára hafi framið alvarlegt refsivert brot.

Barnaverndarnefnd ber almennt ábyrgð á að kanna mál allra barna óháð aldri. Samspil barnaverndarnefndar og lögreglu er með sérstökum hætti þegar meintur gerandi er ósakhæfur. Barn telst sakhæft þegar það hefur náð 15 ára aldri en ljóst er að stundum kviknar grunur um að barn yngra en 15 ára hafi framið kynferðisbrot gegn öðru barni. Ósakhæfu barni verður ekki refsað fyrir brot sitt og rannsókn slíkra mála getur því ekki stefnt að sama markmiði og lögreglurannsókn gerir yfirleitt. Engu að síður getur lögregla komið með tilteknum hætti að rannsókn brota ósakhæfra barna í því skyni að leiða í ljós umfang brots og ganga úr skugga um hvort aðrir kunni að eiga þátt í broti.

Í þessum tilvikum getur lögregla tekið skýrslu af barninu sem grunað er um að hafa framið brot. Þá er í undantekningartilvikum hægt að beita þvingunaraðgerðum, svo sem að handsama barnið og færa það á lögreglustöð eða á annan stað, og beita haldlagningu, líkamsleit eða húsleit ef öll skilyrði eru uppfyllt. Hér reynir sérstaklega á samstarf við barnaverndarnefndir sem bera meginábyrgð á að grípa til nauðsynlegra ráðstafana í máli barnsins.



- Hagsmunum barns er almennt talið best borgið með því að samhliða fari fram könnun barnaverndarmáls og rannsókn lögreglu á meintu kynferðisbroti og rökstyðja þarf sérstaklega ákvarðanir um að könnun og/eða rannsókn fari ekki fram.
- Mikilvægt er að ákvarðanir um könnun og rannsókn séu teknar án óþarfa tafa. Þá er mikilvægt að foreldrar og barn eftir atvikum hafi skýra vitneskju um þá ákvörðun sem er tekin um könnun og/eða rannsókn nema það ógni öryggi barnsins sem á í hlut. Einnig er mikilvægt að foreldrar og barn eftir atvikum fái strax frá byrjun eins skýra mynd og unnt er af því hvernig könnun og rannsókn verði háttað og hvernig þetta tvennt muni tvinnast saman. Tryggja þarf að barnið og foreldrar þess fái tækifæri til að taka þátt í að móta þessi atriði eftir því sem unnt er.
- Æskilegt er að barnaverndarnefnd hafi samráð við lögreglu ef talið er nauðsynlegt að kanna mál frekar áður en tekin er ákvörðun um að hefja lögreglurannsókn og að barnaverndarnefnd fái þá allar upplýsingar um fyrri afskipti lögreglu þegar það á við. Rétt er að takmarka eins og unnt er athuganir á máli áður en þessar ákvarðanir eru teknar þar sem þær geta valdið barni óþarfa álagi og dregið úr áreiðanleika sönnunarfærslu á síðari stigum. Ef nauðsynlegt er að ræða við barn áður en tekin er ákvörðun um lögreglurannsókn þá ber að hafa í huga þau sjónarmið sem mótast hafa almennt um skýrslutökur af börnum. Mikilvægt er að barnaverndarnefndir og lögregla hafi þekkingu á þeim reglum sem gilda um töku ákvarðana um könnun barnaverndarmáls og um lögreglurannsókn. Rétt er að hafa samvinnu strax frá byrjun um það hvernig ákvarðanir eru kynntar foreldrum og barni og hvernig stefnt er að því að könnun og rannsókn verði háttað, meðal annars til að tryggja að foreldrar og barn fái skýrar og markvissar upplýsingar.

MARKMIÐ MEÐ KÖNNUN OG RANNSÓKN



Könnun barnaverndarmáls og lögreglurannsókn beinast ekki að öllu leyti að sömu atriðum.



Markmið barnaverndarnefndar með könnun máls er að afla nauðsynlegra upplýsinga um aðstæður barns til þess að unnt verði að meta og taka ákvarðanir um þörf fyrir og val á úrræðum sem mælt er fyrir um í barnaverndarlögum.

Barnaverndarnefnd aflar eftir atvikum sem gleggstra upplýsinga um hagi barns, svo sem um atvik í lífi barns og afleiðingar þeirra, andlegt og líkamlegt ásigkomulag, hegðun og líðan barns, tengsl við foreldra og aðra, hagi foreldra, aðbúnað á heimili barns, skólagöngu og fleira.

Barnaverndarnefnd kannar ekki einungis atriði sem snerta með beinum hætti meinta refsiverða háttsemi heldur ber að kanna atriði sem varpa skýru og réttu ljósi á aðstæður barns sem þolað hefur ofbeldi. Könnun máls



Markmið með lögreglurannsókn er að upplýsa hvort tiltekin refsiverð háttsemi hafi átt sér stað og hver beri ábyrgð á háttseminni til þess að saksóknari geti tekið ákvörðun um saksókn og meðferð sakamáls fyrir dómi.

Lögreglan rannsakar alla þætti sem snerta tiltekið meint brot, eftir atvikum með öflun upplýsinga frá vitnum og öðrum, rannsókn á ummerkjum um brot og öðrum sönnunargögnum á brotavettvangi, öflun sönnunargagna á heimili meints geranda eða annars staðar, til dæmis gagna sem kann að vera að finna í tölvum og myndavélum.

Lögreglu ber að rannsaka atriði sem geta leitt til sýknu eða sakfellingar í sakamáli og þau atriði sem geta haft

á ekki að vera umfangsmeiri en þörf krefur en hún verður að vera nægileg til unnt verði að taka ákvörðun um hvort og hvaða úrræða gæti verið þörf svo að aðstæður barns verði viðunandi.

áhrif á ákvörðun refsingar. Þannig ber að rannsaka atriði sem varða meintan geranda, til dæmis persónulegar aðstæður hans, fjölskyldu- og heimilishagi, þroska, heilbrigði, menntun, störf, hegðun og fyrri brot. Einnig hugarfar hans og hvatir til brots. Lögreglu ber að gæta meðalhófs og sjá til þess að engum verði gert meira tjón, óhagræði eða miski en óhjákvæmilegt er eftir því sem á standur.



- Barn hefur ríka hagsmuni af því að það takist að leiða í ljós hvort tiltekin refsiverð háttsemi hafi átt sér stað um leið og afluð er markvissra upplýsinga um öll þau atriði sem hafa haft áhrif á aðstæður og hagi barns og framtíðarhorfur þess.
- Rannsóknir sýna að stór hluti barna sem verða fyrir kynferðisofbeldi hafa einnig orðið fyrir eða búið við annars konar ofbeldi eða vanrækslu. Auk viðbragða við grun um kynferðisofbeldi er nauðsynlegt að vera vakandi fyrir öðrum áföllum eða óviðunandi aðstæðum í lífi barns sem nauðsynlegt kann að vera að bregðast við með fullnægjandi hætti.
- Mikilvægt er að barnaverndarnefnd og lögregla þekki og ræði markmiðin með könnun og rannsókn og æskilegt er að móta framkvæmdina í sameiningu eins og framast er unnt og að höfðu samráði við barn og foreldra þess eftir atvikum.

FRAMKVÆMD KÖNNUNAR OG RANNSÓKNAR



Könnun barnaverndarmáls og lögreglurannsókn skarast sérstaklega á nokkrum sviðum og mikilvægt er að skoða samspil könnunar og rannsóknar nánar með tilliti til hagsmuna barns.

Ljóst er að könnun og rannsókn skarast á ýmsum mikilvægum sviðum. Hér verða dregin fram þau atriði þar sem helst reynir á samspil barnaverndarnefndar og lögreglu við könnun og rannsókn máls um kynferðisbrot gegn barni.



Þegar barnaverndarnefnd hefur tekið ákvörðun um að hefja könnun máls ber henni að taka afstöðu til þess hvort þörf sé á að skipa barni talsmann.

Barnaverndarnefnd þarf strax við upphaf könnunar að meta og taka rökstudda afstöðu til þess hvort barn hafi þörf fyrir talsmann samkvæmt ákvæðum bvl. Þá verður barnaverndarnefnd einnig að vera vakandi fyrir því hvort þörf er fyrir talsmann á síðari stigum máls. Að jafnaði ber að skipa barni talsmann ef grípa þarf til úrræða sem fela í sér vistun barns utan heimilis eða forsjársviptingu. Að öðrum kosti verður að meta hvert tilvik fyrir sig með hliðsjón af hlutverki talsmanns.



Lögreglu ber að tilnefna réttargæslumann þegar rannsókn hefst á kynferðisbroti gegn barni.

Hlutverk réttargæslumanns samkvæmt ákvæðum sakaml. er að gæta hagsmuna barnsins og veita því aðstoð við lögreglurannsókn og meðferð sakamáls fyrir dómi, meðal annars við að setja fram skaðabótakröfu í sakamáli þegar það á við.

Réttargæslumaður er ávallt skipaður úr hópi lögmanna. Til að gæta hagsmuna barns verður réttargæslumaður að vera vakandi fyrir því að öll málsmeðferð sé í eins

Hlutverk talsmanns í barnaverndarmáli er að ræða við barnið og koma á framfæri sjónarmiðum þess. Burt séð frá þeim tilvikum sem áður voru nefnd þá kemur skipan talsmanns helst til álita ef taka þarf afdrifaríkar ákvarðanir, barn á erfitt með að tjá sig og líkur eru á að sjónarmið barns kunni að stangast á við sjónarmið foreldra eða annarra þeirra sem bera ábyrgð á að meta hagsmuni barns með heildstæðum hætti. Velja ber þann sem er best til þess fallinn að veita barni aðstoð við tilteknar aðstæður. Ekki er gerð krafa um sérstaka menntun talsmanns en leitast skal við að velja þann sem hefur sérþekkingu á málefnum barna og ber skyn á þau mál sem barnaverndarnefndir fjalla um. Barnaverndarnefnd metur hverju sinni hvaða upplýsingar um mál rétt sé að talsmaður fái til að geta gegnt hlutverki sínu.

miklu samræmi við óskir og þarfir barns og foreldris og unnt er hverju sinni. Réttargæslumanni er heimilt að vera viðstaddur skýrslutökur af barni og öll þinghöld í máli. Honum er heimilt að beina þeim tilmælum til lögreglu eða dómara að barn, ákærði eða vitni verði spurð um tiltekin atriði. Meðan á rannsókn stendur á réttargæslumaður einungis rétt á að fá aðgang að gögnum sem eru nauðsynleg til að gæta hagsmuna barnsins. Eftir þingfestingu sakamáls á hann almennt rétt á að fá aðgang að öllum gögnum sem varða þátt barns í málinu.



- Eitt lykilatriði í því að tryggja hagsmuni barns er að sjá til þess að barn fái nauðsynlegar upplýsingar og hafi raunhæfa möguleika á að tjá sig svo unnt sé að taka tillit til sjónarmiða þess. Mikilvægt er að vera vakandi fyrir þeim tilvikum þegar barn á rétt á aðstoð einhvers sem hefur eingöngu það hlutverk að upplýsa barnið og koma sjónarmiðum þess á framfæri. Þegar svo stendur á er nauðsynlegt að velja þann sem líklegt er að barnið muni treysta, sem getur útskýrt fyrir barni þá stöðu sem er uppi hverju sinni, hlustað, skilið og komið á framfæri því sem barnið vill segja og útskýrt fyrir barninu hver niðurstaða verði um það atriði sem tekist er á um. Í Leiðbeiningum um barnvænlega réttarvörslu er lögð áhersla á að talsmenn/réttargæslumenn hafi menntun og þekkingu á réttindum barna og að þeir fái reglubundna og markvissa þjálfun í samskiptum við börn að teknu tilliti til aldurs þeirra og þroska. Þá þurfa þeir að þekkja málsmeðferð og hlutverk allra þeirra sem bera ábyrgð á máli innan réttarkerfisins.
- Við val á talsmanni og/eða réttargæslumanni er mikilvægt að skoða hvort einhver hafi komið að máli barns áður sem talsmaður eða réttargæslumaður, til dæmis á vegum neyðarmóttöku, og hvort heppilegt sé að skipa eða tilnefna þann sama í nýtt hlutverk. Ekkert er því til fyrirstöðu að skipa sama aðila sem talsmann barns í barnaverndarmáli og sem réttargæslumann barns í tengslum við lögreglurannsókn og sakamáli. Þá kann að vera heppilegra að skipa frekar sérstakan talsmann í barnaverndarmáli sem hefur annars konar tengsl við barnið eða aðra menntun eða þekkingu en löglærður réttargæslumaður býr yfir. Þess ber að gæta vandlega að hlutverk viðkomandi sé ávallt vel afmarkað og skýrt hverju sinni. Lykilatriði er að setja sig í spor barnsins og leitast við að tryggja barni örugga og samfellda þjónustu eftir því sem barnið þarf á að halda, meðal annars með því að reyna að stilla í hóf fjölda þeirra sem barnið þarf að mæta og treysta að þessu leyti á meðan mál er í gangi.
- Þegar barni er skipaður talsmaður eða réttargæslumaður reynir á samvinnu viðkomandi við foreldra, barnaverndarnefnd og lögreglu eftir atvikum. Mikilvægt er að samræmast um hver veiti barni og foreldrum þess tilteknar upplýsingar um gang mála hverju sinni og undirbúi barn og foreldra fyrir einstaka aðgerðir í máli. Þá skiptir máli hvar og hvenær þetta er gert. Hér er mikilvægt að setja sig í spor barnsins og meta álagið sem því fylgir að mæta oft, á mismunandi staði og treysta nýjum aðilum. Einnig er nauðsynlegt að hafa samráð um hvort gerðar skulu kröfur fyrir hönd barnsins í tengslum við aðgerðir í máli þegar þess reynist þörf og hver geri það. Lykilatriði

hér er að veita samfelldar og samræmdar upplýsingar með sem einföldustum og aðgengilegustum hætti fyrir barnið sem á í hlut.



Á fyrstu stigum kannar barnaverndarnefnd þau atriði sem nauðsynlegt er að meta til að tryggja öryggi barns.

Barnaverndarnefnd verður að meta strax hvort andleg og líkamleg heilsa barns og aðstæður þess séu með þeim hætti að þörf sé tafarlausra aðgerða til að tryggja öryggi barnsins. Ef tilkynning berst þegar ofbeldi er nýfstaðið til dæmis frá barninu sjálfu, nákomnum eða neyðarmót-töku getur verið mikilvægt að starfsmaður fari þangað sem barnið er statt til að meta stöðu og þarfir þess á þeirri stundu. Að öðrum kosti skiptir oft höfuðmáli að skoða tengsl barns við hinn grunaða og aðra nákomna. Ef hinn grunaði býr á heimili barnsins getur til dæmis afstaða viðkomandi og annarra heimilismanna haft úrslitaáhrif á það hvort hinn grunaði vísar strax af heimilinu, hvort beita þurfi brottvikningu eða nálgunarbanni eða hvort nauðsynlegt sé að vista barnið á öruggum stað. Ef hinn grunaði er tengdur barninu með öðrum hætti, til dæmis fjölskylduböndum eða vegna starfs síns, þá þarf að skoða til hvaða ráðstafana barnaverndarnefnd getur gripið í því skyni að tryggja öryggi barns. Nánar verður vikið að einstaka ráðstöfunum í næsta kafla um aðgerðir á rannsóknarstigi.



Á fyrstu stigum beinist rannsókn lögreglu að þeim aðgerðum sem nauðsynlegar eru til að afstýra hættu, stöðva brot og tryggja rannsóknarhagsmuni.

Val lögreglu á rannsóknaraðgerðum til að afstýra hættu og koma í veg fyrir ítrekuð brot tekur ríkt mið af eðli og alvarleika kynferðisbrots og tengslum meints geranda og þolanda. Ef lögregla er í aðstöðu til að stöðva brot eða er kölluð til þegar brot er nýfstaðið þá taka aðgerðir meðal annars mið af því að hlúa að brotþola og tryggja að mikilvæg sönnunargögn fari ekki forgörðum. Að öðrum kosti tekur lögregla meðal annars afstöðu til þess hvort nauðsynlegt sé að handtaka meintan geranda og hvort skilyrði séu uppfyllt til að krefjast gæsluvarðhalds, brottvikningar eða nálgunarbanns. Nánar verður vikið að einstaka rannsóknaraðgerðum í næsta kafla um aðgerðir á rannsóknarstigi.



- Það eru brýnir hagsmunir barns að tryggja tafarlaust öryggi þess með því að koma í veg fyrir ítrekuð brot. Grípa þarf til sérstakra aðgerða til að hlúa að barni, tryggja öryggi þess og rannsaka aðstæður þegar brot er nýfstaðið. Í öllum málum um kynferðisofbeldi gegn börnum er almennt gengið út frá því að hagsmunum barns sé best borgið með því að rjúfa strax í upphafi tengsl barns við þann sem grunaður er um að hafa brotið gegn barninu. Rannsóknir sýna að meintur gerandi er oft nákominn barninu eða einhver sem barnið þekkir. Hér getur til dæmis verið um að ræða foreldri barnsins, systkini, nákominn ættingja, heimilisvin, heimilisfólk besta vinar barnsins, kennara, þjálfara eða einhvern annan sem er tengdur barninu eða heimili barnsins á einhvern hátt. Meta þarf vandlega hvernig þessum tengslum er háttað og hvaða áhrif tengslamynstur hefur við upphaf könnunar og rannsóknar máls. Sérstaklega þarf að taka tillit til þess viðbótaráfalls, þeirrar röskunar og þess álags sem fylgir því að grunur kviknar um kynferðisofbeldi og könnun og rannsókn máls hefst.
- Nauðsynlegt er að ráðstafanir sem miða að því að tryggja öryggi barns séu hafðar í fyrirrúmi við málsmeðferð. Hér þarf að gæta að samfellu og málshraða. Markvissar aðgerðir krefjast því samvinnu og æskilegt er að barnaverndarnefnd og lögregla móti í sameiningu eftir því sem unnt er hvaða aðgerða er þörf og áætlun um hvernig þeim verði hrint í framkvæmd. Tryggja ber að barnið og foreldrar fái fullnægjandi tækifæri til að taka þátt í að móta þessi atriði eftir því sem unnt er.



Við könnun á höfum barns er barnaverndarnefnd heimilt að afla upplýsinga frá hverjum sem yfir þeim kunna að búa.

Barnaverndarnefndir hafa viðtækar rannsóknarheimildir.

Upplýsinga er almennt leitað í samvinnu við foreldra, barn eftir atvikum og þá sem búa yfir nauðsynlegum upplýsingum um barn og fjölskyldu þess. Barnaverndarnefnd er þó ekki háð því að fá samþykki foreldra til að afla upplýsinga. Þá er aðilum innan heilbrigðis-, félags-, mennta- og refsivörslukerfisins skylt að láta barnaverndarnefnd í té upplýsingar sem nefndin telur skipta máli fyrir úrlausn barnaverndarmáls.

Barnaverndarstarfsmenn ræða almennt við foreldra og barn og leitast við að leggja sjálfstætt mat á aðstæður barns eftir atvikum. Barnaverndarnefndir geta falið starfsmönnum sínum að meta tiltekin atriði eða ráðið sérfræðinga til að kanna og meta afmarkaða þætti.



Lögregla hefur ríkar heimildir til að afla gagna og upplýsinga í þágu rannsóknar.

Lögregla hefur viðtækar heimildir til að rannsaka mál, meðal annars heimildir til valdbeitingar ef á þarf að halda.

Lögregla tekur almennt skýrslur af öllum þeim sem borð geta um málsatvik. Vitni getur skorast undan því að verða við beiðni lögreglu um að mæta í skýrslutöku. Vitni er þó alla jafna skylt að koma fyrir dóm og svara spurningum um málsatvik.

Lögregla aflar allra þeirra beinu og óbeinu gagna sem nýst geta til að upplýsa mál. Vettvangsrannsóknir geta verið mikilvægar ef stutt er liðið frá broti og þá þarf oft að framkvæma sérhæfðar rannsóknir á einstaka sönnunargögnum.

Lögregla getur leitað til sérfróðra manna þegar þörf er á sérfræðilegri skoðun eða rannsókn til að upplýsa einstaka þætti.



- Hagmunir barns krefjast þess að barnaverndarnefnd og lögregla afli fullnægjandi, vandaðra og heildstæðra upplýsinga til að unnt verði að grípa til nauðsynlegra aðgerða í kjölfarið. Barnið og foreldrar þess hafa einnig ríka hagsmuni af því að fá upplýsingar um hvernig staðið sé að könnun og rannsókn hverju sinni og að vera með í ráðum eftir því sem unnt er.
- Lykilatriði hér er að tryggja samfelld, markviss vinnubrögð, gæta að málshraða og forðast tvíverknað. Sérstaklega er nauðsynlegt að huga vel að því hvenær og hvernig reglubundnum samskiptum við barn og fjölskyldu er háttað til að draga úr álagi og óöryggi þeirra á þessu stigi.
- Markviss, samfelld vinnubrögð við framkvæmd könnunar barnaverndarnefndar og rannsóknar lögreglu krefjast samvinnu. Þörfin fyrir samvinnu verður augljós fyrir þann sem setur sig í spor barnsins. Líklegt er að barnið og foreldrar þess þurfi á einhverjum stigum að hafa samskipti vegna málsins við starfsmann barnaverndarnefndar, starfsmenn Barnahúss, lögreglu, réttargæslumann og talsmann eftir atvikum, dómara, lækni, hjúkrunarfræðing og hugsanlega enn fleiri. Veruleg hætta er á að barnið og foreldrar þess hafi ekki yfirsýn yfir það hvað sé að gerast í málinu og fái jafnvel misvísandi upplýsingar um hver muni gera hvað, hvenær og hvernig. Starfsmaður barnaverndarnefndar er almennt sá sem kemur með samfelldustum hætti að máli frá upphafi til enda. Allir aðrir sinna lögum samkvæmt afmarkaðri verkefnum. Rök standa til þess að starfsmaður barnaverndarnefndar hafi ávallt yfirsýn yfir allar aðgerðir og beri meginábyrgð á reglubundnum samskiptum við barn og fjölskyldu þess. Með hliðsjón af þessu er meðal annars mikilvægt að reyna að tryggja að sami barnaverndarstarfsmaðurinn fylgi máli frá upphafi til enda. Hlutverk barnaverndarstarfsmannsins verður þá meðal annars það að kynna og útskýra fyrir barni og foreldrum hlutverk og aðkomu annarra að málinu eftir því sem þörf krefur.

- Til að tryggja samfelld, markviss og hröð vinnubrögð þarf reglubundið samráð og samvinnu þeirra sem að málunum koma. Samráð um öflun og miðlun upplýsinga getur tryggt að barnaverndarnefnd og lögregla fái í hendur heildstæðari og betri upplýsingar en ella. Mikilvægt er að barnaverndarnefnd og lögregla þekki þær reglur sem gilda um miðlun upplýsinga þeirra á milli og leitist við að hafa samvinnu í þeim mæli sem heimildir leyfa.



SÉRSTAKLEGA UM SKÝRSLUTÖKU AF BARNI



Þegar grunur leikur á kynferðisbroti gegn barni ræðst sönnunarstaðan oftast af frásögn barnsins. Sérstaklega hefur verið hugað að hagsmunum barna við þessar aðstæður og ákveðnar reglur gilda um skýrslutökur af börnum í kynferðisbrotamálum.

Könnun og rannsókn á kynferðisbroti gegn barni hefur talsverða sérstöðu umfram önnur mál sem varða börn. Öll viðbrögð réttarkerfisins taka með einum eða öðrum hætti mið af sönnunarfærslu um það hvort og hvers konar brot hafi verið framið gegn barni. Vegna eðlis kynferðisbrota er vitnum eða beinum sönnunargögnum sjaldan til að dreifa. Þungamiðja við sönnunarfærsluna er því oftast frásögn barnsins. Hagsmunir barnsins og markmið allra innan réttarkerfisins er að hið sanna og rétta komi í ljós í tilteknu máli. Fjölmargar rannsóknir hafa staðfest að börn geta gefið áreiðanlegan vitnisburð ef rétt er staðið að framkvæmd skýrslutöku.

Í *Lanzarote—samningnum* og *Leiðbeiningum um barnvænlega réttarvörslu* er eins og áður sagði gerðar nokkuð skýrar og ítarlegar kröfur til þeirra atriða sem leggja ber til grundvallar þegar tekin er skýrsla af barni vegna gruns um kynferðisofbeldi. Reglur þessar grundvallast á því hvernig megi tryggja hagsmuni barns um leið og virtar eru meginreglur um sanngjarna og réttláta málsmeðferð. Í dómum Mannréttindadómstóls Evrópu hefur reynt á gildi sérreglna sem settar hafa verið um skýrslutökur af börnum. Hefur dómstóllinn staðfest að sérreglur sem hafa að markmiði að tryggja hagsmuni barns með sambærilegu sniði og gilda hér á landi stangist ekki á við ákvæði Mannréttindasáttmála Evrópu um réttláta málsmeðferð.

Þegar einungis fer fram könnun barnaverndarmáls leitar barnaverndarnefnd oftast eftir aðstoð Barnahúss. Oft er óskað eftir *könnunarviðtali* eins og áður var nefnt. Könnunarviðtöl eru tekin við sérútbúnað aðstæður í Barnahúsi af starfsmönnum hússins sem eru meðal annars sérþjálfaðir í að taka skýrslur af börnum þegar grunur leikur á kynferðisofbeldi. Barnaverndarstarfsmaður fylgist með viðtalinu í hliðarherbergi. Að viðtalinu loknu ræða barnaverndarstarfsmaður og starfsmaður Barnahúss um hvað fram hefur komið og í framhaldi af því ræðir barnaverndarstarfsmaður við barnið og foreldra þess um stöðuna og framhald málsins, meðal annars hvort óskað verði lögreglurannsóknar. Í einstaka tilvikum kemur lögregla einnig að könnunarviðtali.

Þegar jafnframt fer fram lögreglurannsókn er oftast talað um *rannsóknarviðtal* og fer um slíka skýrslutöku af barninu sem brotþola samkvæmt ákvæðum laga um meðferð sakamála. Framkvæmd skýrslutöku er mismunandi eftir aldri brotþola.



Skýrslutaka fyrir dómi á rannsóknarstigi af brotþola undir 15 ára aldri.

Ef rannsókn beinist að kynferðisbroti og brotþoli er barn sem ekki hefur náð 15 ára aldri, skal taka skýrslu af barni fyrir dómi strax á rannsóknarstigi samkvæmt 59. gr. sakaml. Meginregla réttarfars um milliliðalausá sönnunarfærslu gerir ráð fyrir að öll vitni komi fyrir dóm eftir að ákæra er gefin út. Markmið með sérreglu 59. gr. er að hlífa börnum við endurtekinni skýrslugjöf.

Lögregla leggur fram skriflega og rökstudda kröfu um atbeina dómara. Dómari ákveður stað og stund til þinghalds. Samkvæmt 123. gr. laganna getur dómari ákveðið að þinghald verði haldið annars staðar en í dómsal og getur kvatt til kunnáttumanns sér til aðstoðar við skýrslutöku. Þá getur hann ákveðið hverjir séu viðstaddir þinghald og hverjum sé gefinn kostur á að fylgjast með skýrslutöku um leið og hún fer fram.

Dómstólaráð hefur sett reglur um tilhögun skýrslutöku fyrir dómi nr. 190/2009. Samkvæmt reglunum ber dómara að tilkynna lögreglu, ákæranda, verjanda sakbornings og réttargæslumanni brotþola um það með hæfilegum fyrirvara hvar og hvenær skýrslutaka á rannsóknarstigi fer fram. Samkvæmt 18. gr. bvl. ber einnig að gefa starfsmanni barnaverndarnefndar kost á að vera við skýrslutöku. Í reglum dómstólaráðs kemur fram að skýrsla af vitni yngra en 15 ára skuli almennt tekin á dómþingi en áréttað er að dómari geti ákveðið annan stað fyrir þinghald ef það þykir æskilegt með tilliti til hagsmuna barnsins. Í framkvæmd hafa dómara nýtt mismunandi aðstöðu til skýrslutöku af barni. Ef skýrslutaka fer fram annars staðar en í dómsal skal skýrsla tekin í sérútbúnu húsnæði ef þess er nokkur kostur. Herbergið þar sem skýrslutakan fer fram skal vera innréttað og útbúið með það fyrir augum að barninu líði sem best. Þá skal þar vera búnaður til að unnt sé að taka skýrsluna upp á myndband til nota á síðari stigum málsmeðferðar. Húsnæðið skal vera þannig úr garði gert að þeir sem ekki eru viðstaddir sjálfa skýrslutökuna, en eiga rétt á að fylgjast með henni, geti gert það um leið og hún fer fram. Þannig verði séð til þess að þeir geti jafnóðum heyrt allt sem fram fer og jafnframt fylgst með því í gegnum gler eða á sjónvarps-skjá. Þegar skýrslutaka fer fram annars staðar en í dómsal, en sérútbúið húsnæði er ekki fyrir hendi, skal einnig kappkostað að fullnægja ofangreindum kröfum um aðstæður og aðbúnað. Samkvæmt reglunum getur dómari kvatt kunnáttumann, til dæmis sérþjálfaðan sérfræðing eða lögreglumann, sér til aðstoðar við skýrslutökuna. Dómari stýrir skýrslutökunni og skal hún framkvæmd á eins varfærinn hátt og unnt er með tilliti til þess markmiðs að fá vitni til að skýra satt og rétt frá og draga ekkert undan sem skiptir máli. Dómari getur falið kunnáttumanni að



Skýrslutaka lögreglu á rannsóknarstigi af brotþola eldri en 15 ára.

Samkvæmt 59. gr. sakaml. getur lögregla óskað eftir því að skýrsla verði tekin af brotþola fyrir dómi á rannsóknarstigi, jafnvel þótt barnið hafi náð 15 ára aldri ef það er talið nauðsynlegt með tilliti til hagsmuna barnsins. Hér er um undantekningu frá meginreglu að ræða sem ætla má að komi einkum til álitna ef um sérstakar aðstæður er að ræða hjá barni.

Meginreglan er sú að lögregla tekur skýrslu af barni sem brotþola á rannsóknarstigi þegar barnið hefur náð 15 ára aldri. Gert er ráð fyrir að barnið gefi þá jafnframt skýrslu fyrir dómi við aðalmeðferð sakamáls. Skýrslutaka getur farið fram á lögreglustöð eða í öðru sérútbúnu húsnæði. Í framkvæmd hefur lögregla nýtt mismunandi aðstöðu til skýrslutöku af barni í þessum tilvikum. Lögregla getur leitað aðstoðar kunnáttumanns við skýrslutöku ef hagsmunir barns krefjast þess. Skýrslutöku af barni skal að jafnaði taka upp með hljóði og mynd.

spyrja vitni beint og jafnframt lagt fyrir hann að spyrja barn tiltekinna spurninga. Þá er dómara rétt að leggja fyrir vitni þær spurningar sem ákærandi eða verjandi óska. Einnig getur réttargæslumaður óskað þess að dómari spyrji vitni tiltekinna spurninga. Að lokinni skýrslutöku sendir dómari lögreglu endurrit úr þinghaldinu auk eintaks af myndbandi með skýrslu barnsins.



- Það er hafið yfir vafa að við framkvæmd skýrslutöku af barni vegna gruns um kynferðisofbeldi ber að taka mið af hagsmunum og réttindum barns. Hagmunir barns krefjast þess að allir þeir sem bera ábyrgð á máli um kynferðisofbeldi búi yfir fullnægjandi upplýsingum til að meta stöðu málsins og þarfir barnsins. Um leið og viðurkennt er að allir þurfi á frásögn barnsins að halda er nauðsynlegt að vernda barnið fyrir endurteknum áföllum sem málsmeðferð kann að hafa í för með sér. Kostir *Lanzarote—samningsins* og Leiðbeininga um barnvænlega réttarvörslu eru ekki síst þeir að þar hafa verið dregnar saman með ótvíræðum hætti reglur sem grundvallast á niðurstöðum rannsókna um hagsmuni og þarfir barna í þessari viðkvæmu stöðu. Lykilatriði hér eru fyrst og fremst eftirfarandi:

- Taka eins fá viðtöl við barnið og unnt er
Nauðsynlegt er að hlífa börnum við því að þurfa oft að rifja upp og endurlifa erfiða og sársaukafulla atburði. Í því skyni hafa mótast reglur um það hvernig skýrslutaka af barni geti farið fram á rannsóknarstigi þannig að hún fullnægi kröfum þeirra ólíku kerfa sem þurfa á upplýsingum að halda.
- Taka viðtöl við barnvænlegar aðstæður
Þrátt fyrir mikilvægi skýrslutöku af barni má ekki líta fram hjá því að skýrslutakan er einn liður í könnun, rannsókn og meðferð máls um kynferðisbrot gegn barni. Hér verður að skoða hlutverk og verkefni allra með heildstæðum hætti. Barn hefur ríka hagsmuni af því að koma á eins fáa staði og unnt er við meðferð máls um kynferðisofbeldi. Þegar valinn er sá staður þar sem skýrslutaka á að fara fram verður því að skoða málsmeðferð í heild sinni — hvar hefur barninu verið gert að mæta áður og hvar er líklegt að barnið þurfi að mæta aftur á síðari stigum? Þegar hannaður er staður sem hentar fyrir skýrslutökur af barni er mikilvægt með tilliti til þessa að skoða hvaða önnur verkefni sem tengjast málsmeðferð er hægt að vinna þar samhliða. Áréttu ber ákvæði í Leiðbeiningum um barnvænlega réttarvörslu þar sem lögð er áhersla á þverfræðilegar miðstöðvar þar sem veitt er heildræn þjónusta. Öll ytri aðkoma, aðgengi og upplifun skipta einnig máli. Hér verður sem endranær að leitast við að setja sig í spor þess barns sem ætlað er að mæta og segja frá mjög erfiðri og sárri lífsreynslu. Huga verður að friðhelgi einkalífs barnsins og fjölskyldunnar og sérstaklega verður að forðast beint samband, árekstra eða samskipti milli barns og meints geranda. Við val á því hvar skýrslutaka fari fram er mikilvægt að miða að því að öll börn njóti sömu eða sambærilegrar þjónustu. Hér þarf þó að meta ýmis atriði eins og skilvirkni, eðli brotsins, búsetu og aðstæður barns og foreldra en niðurstaðan verður að ráðast af því sem barninu er fyrir bestu í hvert sinn. Mikilvægt er að skoða vandlega í hvaða tilvikum kunni að vera heppilegt að nota tækniþúnað sem getur til dæmis tryggt að barnið sé statt á einum stað, en aðrir sem að skýrslutökunni koma safnist saman annars staðar þar sem þeim er þó kleift að

stýra eftir atvikum eða fylgjast með skýrslutökunni um leið og hún fer fram.

- Taka viðtöl í barnvænlegu umhverfi
Á þeim stað sem er valinn fyrir skýrslutökuna þarf að huga nánar að öllum innréttingum og tæknibúnaði. Æskilegt er að gefa barni kost á að vera eitt með þeim sem annast viðtalið í herbergi sem er sérhannað með þarfir barns í huga. Öðrum er þá gefinn kostur á að stýra eða fylgjast með viðtalinu um leið og það fer fram og koma að spurningum til viðmælanda barnsins eftir þeim reglum sem um það gilda.
- Menntun, sérhæfing og þjálfun rannsakanda
Þeir sem annast það vandasama verkefni að taka skýrslu af barni þegar grunur leikur á kynferðisofbeldi verða að hafa til þess nauðsynlega grunnmenntun, sérþekkingu og þjálfun. Rannsakandi verður að hafa næga þekkingu og skilning á þroska barna á mismunandi aldri og á þroskafrávikum. Þá þarf rannsakandi að þekkja eðli kynferðisbrota og helstu afleiðingar þeirra á stöðu, þroska og tjáningu barns. Rannsakandi þarf einnig að hafa fullnægjandi skilning á hlutverkum þeirra sem bera ábyrgð á málunum og helstu reglum sem gilda um markmið og framkvæmd könnunar barnaverndarmáls og lögreglurannsóknar. Síðast en ekki síst þarf rannsakandi að kunna sérhæfða viðtalstækni sem viðurkennt er að gagnist í málum um kynferðisbrot gegn börnum.
- Sérhæfð viðtalstækni
Markmið með rannsóknarviðtali er að afla sem gleggstra upplýsinga um það hvort barn hafi sætt kynferðisofbeldi. Í þessu skyni hafa verið þróaðar sérhæfðar aðferðir sem sannað þykir að auki til muna gæði og áreiðanleika frásagnar. Lykilatriði hér er að átta sig á þroska og tjáningu barns og fá fram heildstæða frásögn barnsins með frjálstri frásögn og opnum spurningum. Óheimilt er að spyrja leiðandi spurninga og forðast ber lokaðar, flóknaðar eða samsettar spurningar. Viðtal verður að taka mið af líðan, úthaldi og eftirtekt barns og halda skal öllu raski og trúflunum í lágmarki.
- Fleiri viðtöl – sömu aðstæður og sami viðmælandi
Ef nauðsynlegt reynist að taka fleiri en eitt viðtal við barn þá er mikilvægt að leitast við að gera það við sömu aðstæður og fela sama rannsakanda og áður að ræða við barnið. Með þessu má draga úr kvíða og álagi fyrir barnið, tryggja samfellu í upplýsingagjöf og auka með því gæði upplýsinganna.
- Ljóst er að fjölmargir innan réttarkerfisins koma að skýrslutöku barns sem brotþola.
- ekki síst þegar skýrsla er tekin fyrir dómi á rannsóknarstigi. Taka þarf ýmsar ákvarðanir, svo sem um það hvar skýrslutaka fari fram og hvornig hún verði framkvæmd. Tryggja verður að barn, og foreldrar þess eftir atvikum, fái allar nauðsynlegar upplýsingar og geti haft áhrif á þær ákvarðanir sem teknar eru eftir því sem framast er unnt.
- Mikilvægt er að samhæfa vinnubrögð aðila réttarkerfisins og gæta þess að framkvæmd skýrslutöku valdi ekki óþarfa töfum á málsmeðferð. Þegar skýrsla er tekin fyrir dómi á rannsóknarstigi þarf eftir því sem unnt er að skipuleggja alla upplýsingagjöf og framkvæmd annarra rannsóknaraðgerða vandlega með tilliti til þess að verjanda og sakborningi gefist kostur á að fylgjast með skýrslutöku barnsins um leið og hún fer fram.



SÉRSTAKLEGA UM LÆKNISRANNSÓKN Á BARNI



Læknisrannsókn á barni vegna gruns um kynferðisofbeldi er sérhæft og vandasamt verkefni. Sérstaklega hefur verið hugað að því hvernig gæta megi hagsmuna barns við framkvæmd læknisrannsókna.



Læknisrannsókn á barni sem framkvæmd er í tengslum við könnun eða rannsókn máls getur haft afgerandi áhrif á niðurstöðu málsins. Rannsóknir benda til þess að læknisfræðilegum gögnum sé einungis til að dreifa í einstaka tilvikum. Þrátt fyrir það er mikilvægt að meta í hverju tilviki líkur á að finna meðal annars lífssýni, áverka eða merki um fyrri áverka á innri eða ytri kynfærum eða annars staðar á líkama barnsins. Þá verður að meta líkur á til dæmis kynsjúkdóma- eða annars konar smiti og/eða þungun. Lykilatriði hér er eðli þess ofbeldis sem grunur leikur á að barn hafi orðið fyrir og sá tími sem liðinn er frá því að ofbeldi átti sér stað.



Læknisrannsókn á barni vegna gruns um kynferðisofbeldi er alltaf viðkvæmt og vandasamt verkefni. Til álita kemur að framkvæma almenna skoðun, skoðun á innri og ytri kynfærum og/eða nákvæmari réttarlæknisfræðilega skoðun með öflun sönnunargagna eins og lífssýna og fleira. Þá verður að meta þörf barns á frekari aðstoð og eftirfylgd heilbrigðisstarfsmanna í kjölfar skoðunar.

Stuttur tími liðinn frá meintu broti.

Afar brýnt er að bregðast strax við þegar grunur leikur á að kynferðisofbeldi sé nýafstaðið. Hér koma mál ýmist fyrst til kasta barnaverndarnefndar, lögreglu eða neyðarmóttöku fyrir þolendur kynferðisofbeldis. Aðstaða til að framkvæma læknisskoðun er til staðar á fleiri en einum stað en sérhæfing og tækjabúnaður er mismunandi. Oftast er nauðsynlegt fyrir þann sem falið er að annast skoðun að fá tilteknar grundvallarupplýsingar frá barni um eðli, stað og stund ofbeldisverknaðar til að meta hvort líklegt sé að til dæmis áverkar eða lífssýni séu fyrir hendi. Þá getur þurft að meðhöndla áverka og hugsanlegt smit. Í sumum tilvikum er þörf á frekari læknismeðferð.

Lengri tími liðinn frá meintu broti.

Þó að einhver tími sé liðinn frá því að meint brot átti sér stað getur verið mikilvægt að framkvæma læknisskoðun á barni vegna gruns um kynferðisofbeldi. Barn getur borið merki um eldri áverka eða hafa smitast af kynsjúkdómi. Í sumum tilvikum óttast barn að kynferðisbrot hafi haft líkamlegar afleiðingar og getur læknisskoðun dregið úr vanlíðan og kvíða barnsins. Ef læknisrannsókn á sér stað eftir að skýrsla er tekin af barni er mikilvægt að sá sem framkvæmir rannsóknina fái aðgang að nauðsynlegum upplýsingum um brotið til að forða barni frá því að endurtaka frásögn í meira mæli en þörf krefur.



- Hagsmunir barns krefjast þess að læknisrannsókn fari fram í þeim tilvikum þegar hennar er þörf í tengslum við könnun og rannsókn máls. Mikilvægt er að sá sem annast læknisrannsókn hafi til þess fullnægjandi menntun, sérþekkingu og þjálfun. Sá sem framkvæmir skoðun verður að hafa grundvallarupplýsingar um eðli brots, atburðarás og sjúkrasögu til þess að geta tekið markvissa ákvörðun um hvað þurfi að rannsaka. Af fremsta megni ber að miða við að nýta þær upplýsingar sem þegar hefur verið aflað eða afla eins afmarkaðra upplýsinga og unnt er til að forða barninu frá því að þurfa að endurtaka sögu sína. Brýnt er að ganga ekki lengra við læknisrannsókn en nauðsyn krefur og nota hverju sinni þær aðstæður, aðferðir og tækjabúnað sem er heppilegastur og minnst íþyngjandi fyrir barn.

- Sérstaklega verður að tryggja að nauðsynleg læknisrannsókn standi öllum börnum tafarlaust til boða þegar þannig stendur á að mál þolir enga bið. Ef töf verður á að veita nauðsynlega sérhæfða læknisaðstoð getur líkamlegri og andlegri heilsu barns verið hætta búin og þá geta mikilvæg sönnunargögn farið forgörðum.
- Nauðsynlegt er að tryggja markvissa samvinnu barnaverndarnefnda, lögreglu, neyðarmóttöku og annarra heilbrigðisstarfsmanna með það að markmiði að meta þarfir barns fyrir læknisaðstoð, sjá til þess að barnið fái bestu heilbrigðisþjónustu sem völ er á við tilteknar aðstæður og að niðurstöður læknisrannsókna nýtist sem best við könnun og rannsókn máls.

LOK KÖNNUNAR OG RANNSÓKNAR



Barnaverndarnefnd og lögregla taka formlegar ákvarðanir um að ljúka könnun og rannsókn máls.



Að lokinni könnun tekur barnaverndarnefnd saman greinargerð um niðurstöður könnunar.

Eins og áður sagði á könnun barnaverndarnefndar ekki að vera umfangsmeiri en þörf krefur.

Barnaverndarnefnd ber að ljúka könnun ef afskipta er ekki lengur þörf, svo sem ef foreldrar eru færir um að tryggja hagsmunum barns og aðstæður barnsins þykja viðunandi. Barnaverndarnefnd kynnir foreldrum og barni eftir atvikum ákvörðun sína og geta foreldrar skotið ákvörðuninni til kærufndar barnaverndarmála.

Þegar barnaverndarnefnd telur að mál hafi verið nægilega kannað tekur nefndin saman skriflega greinargerð um niðurstöður könnunarinnar. Í greinargerð skal geta um allan aðdraganda málsins, með hvaða hætti mál var kannað, niðurstöður könnunar og tillögur að heppilegum úrræðum ef talin er þörf úrbóta.



Að lokinni rannsókn tekur lögregla saman skýrslu um rannsókn sína og rannsóknargögn.

Eins og áður sagði ber lögreglu að afla allra þeirra gagna sem nauðsynleg eru til að unnt verði að taka ákvörðun um framhald málsins.

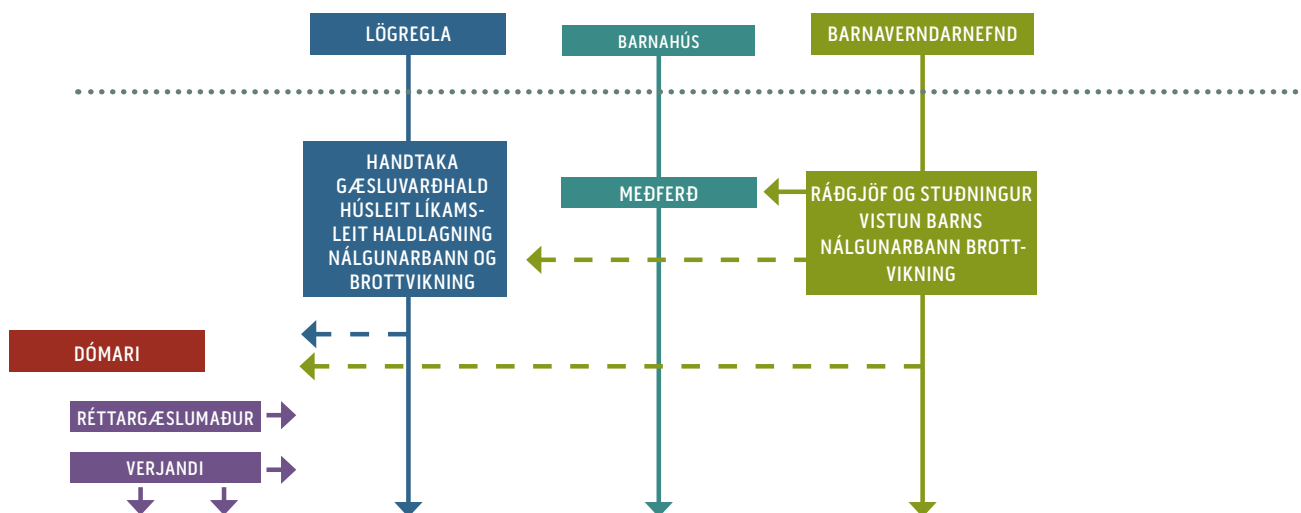
Lögregla getur hvenær sem er hætt lögreglurannsókn ef grundvöllur þykir ekki til að halda henni áfram, svo sem ef í ljós kemur að kæra hefur ekki verið á rökum reist. Lögreglu ber að tilkynna kæranda um slíkar ákvarðanir ef kærandi hefur hagsmuna að gæta. Sá sem á hagsmuna að gæta getur kært ákvörðun lögreglu til ríkissaksóknara sem getur gefið lögreglu fyrirhæli um að hefja rannsókn að nýju.

Í skýrslu lögreglu skal gera grein fyrir einstökum rannsóknaraðgerðum og niðurstöðum þeirra. Eftir því sem við á skal geta framburðar sakbornings og vitna, geta um athuganir lögreglumanna sjálfra og niðurstöður skoðunar og rannsókna sérfróðra manna.



- Hagsmunir barns krefjast þess að ákvarðanir barnaverndarnefndar og lögreglu um að ljúka könnun eða rannsókn byggist á öllum þeim upplýsingum sem unnt er að afla til að varpa ljósi á stöðu og þarfir barnsins og meint brot eftir atvikum. Þá verður að tryggja að barn og foreldrar, þegar það á við, fái fullnægjandi upplýsingar um þær ákvarðanir sem teknar eru og leiðbeiningar um það hvernig unnt sé að bregðast við þeim.
- Tryggja ber að könnun og rannsókn taki ekki lengri tíma en nauðsyn krefur.
- Mikilvægt er að huga að samvinnu barnaverndarnefndar, lögreglu og ríkissaksóknara á þessu stigi. Skoða þarf vandlega hvaða upplýsingar æskilegt eða nauðsynlegt er að hver um sig hafi til að geta tekið markvissa ákvörðun um lok könnunar og rannsóknar og frekari aðgerðir. Stefna skal að því að leita allra leiða til skiptast á upplýsingum á þessu stigi innan þeirra heimilda sem lög leyfa.

ÚRRÆÐI OG AÐGERÐIR Á RANNSÓKNARSTIGI



4. Úrræði og aðgerðir á rannsóknarstigi

Barnaverndarnefnd og lögregla geta gripið til ýmissa aðgerða meðan á könnun og rannsókn stendur. Í sumum tilvikum koma dómarar að ákvörðunum um beitingu úrræða og rannsóknaraðgerðir.

Um einstaka rannsóknaraðgerðir gilda sérreglur þar sem almennt er mælt fyrir um skilyrði, málsmeðferð, ákvarðanatöku og kæruleiðir.

Í kaflanum hér á undan var fjallað nokkuð ítarlega um sum þeirra almennu atriða sem reynir á við könnun og rannsókn máls um kynferðisofbeldi gegn barni. Þá var vikið lítillega að frekari aðgerðum sem barnaverndarnefnd og lögregla geta gripið til, til dæmis í því skyni að tryggja öryggi barns.

HELSTU ÚRRÆÐI OG AÐGERÐIR BARNAVERNDARNEFNDAR OG LÖGREGLU

Við beitingu úrræða og framkvæmd einstakra rannsóknaraðgerða reynir fyrst og fremst á afmörkuð ákvæði barnaverndarlaga, laga um meðferð sakamála og laga um nálgunarbann og brottvísun af heimili. Í þessum kafla verður vikið að nokkrum helstu úrræðum og rannsóknaraðgerðum á rannsóknarstigi sem ekki hefur þegar verið fjallað um. Ekki er um tæmandi talningu að ræða eða nákvæma lýsingu á skilyrðum eða beitingu einstakra ráðstafana.

Þess má geta að aðrir en barnaverndarnefnd og lögregla geta einnig þurft að grípa til tiltekinn ráðstafana eftir að grunur kviknar um að barn hafi orðið fyrir kynferðisofbeldi og meðan

á könnun barnaverndarmáls og lögreglurannsókn stendur. Ef grunur beinist að einhverjum sem *vinnur með börnum* er starfsmanni til dæmis oft vikið úr starfi um stundarsakir meðan mál er í rannsókn. Barnaverndarnefnd getur kannað þennan þátt máls sérstaklega og látið vinnuveitanda í té tillögur til úrbóta. Ef meintur gerandi er foreldri barns, heimilismaður eða annar mjög nákominn barni eða foreldri, geta einnig risið deilur um *forsjá barns, lögheimili og/eða umgengni* við barn. Í slíkum málum reynir á gagnaöflun og mat dómstóla og sýslumanna eftir atvikum sem geta tekið ákvarðanir til bráðabirgða samkvæmt ákvæðum barnalaga, til dæmis um að breyta forsjá eða lögheimili barns, ákveða umgengni undir eftirliti eða að stöðva umgengni.



Nokkur úrræði barnaverndarnefndar.

Barnaverndarnefnd er almennt heimilt að grípa til fjölbreyttra *stuðningsúrræða* með samþykki foreldra og barns eftir atvikum. Almennt er miðað við að grípa til úrræða eftir að könnun máls er lokið. Ef þörf er úrræða áður en endanlegri heildstæðri könnun er lokið þá tekur barnaverndarnefnd saman *greinargerð* um þá könnun sem þegar hefur farið fram. Barnaverndarnefnd ber að gera *skriflega áætlun* í hvert sinn sem beitt er stuðningsúrræði í máli barns. Stuðningsúrræði sem helst kemur til álita að grípa til meðan könnun máls um kynferðisbrot stendur enn yfir eru ráðgjafar-, stuðnings- eða meðferðarviðtöl fyrir barn og foreldra. Þá getur reynst nauðsynlegt að vista barn utan heimilis til að tryggja öryggi þess.

Barnaverndarnefnd getur gripið til tiltekinna *þvingunarúrræða* ef samþykki foreldra liggur ekki fyrir. Nefndin getur til dæmis kveðið upp úrskurð sem hefur að geyma fyrir mæli um læknisskoðun, rannsókn eða meðferð fyrir barn svo og um heimild til að láta aðilum sem vinna með mál barns í té upplýsingar um líðan barns og meðferð máls ef slíkt er talið nauðsynlegt vegna hagsmuna barns. Úrskurðum af þessu tagi má skjóta til kærunefndar barnaverndarmála.

Ef barnaverndarnefnd telur þörf á því að vista barn utan heimilis án samþykkis foreldra eða barns eftir atvikum þá getur nefndin kveðið upp úrskurð um vistun í allt að tvo mánuði. Úrskurð um vistun má bera undir héraðsdóm.

Ef vinda þarf bráðan bug að ráðstöfun getur formaður barnaverndarnefndar, eða starfsmaður í umboði hans, framkvæmt ráðstöfunina án undangenginnar formlegrar málsmeðferðar. Barnaverndarnefnd tekur málið síðan til meðferðar án tafar og tekur formlegar ákvarðanir um frekari aðgerðir.



Nokkrar rannsóknaraðgerðir lögreglu.

Lögregla hefur heimildir til að grípa til margvíslegra *rannsóknaraðgerða* meðan á rannsókn stendur. Í sumum tilvikum tekur lögreglan ákvörðun um aðgerðir en í öðrum tilvikum þarf lögregla að leita dómsúrskurðar.

Lögreglu er heimilt að *handtaka* mann ef rökstuddur grunur leikur á að hann hafi framið brot. Skilyrði er meðal annars að handtaka sé nauðsynleg til að koma í veg fyrir ítrekuð brot, til að tryggja öryggi annarra eða til að koma í veg fyrir að viðkomandi spilli sönnunargögnum. Handtekinn mann ber að láta lausan eða leiða fyrir dómara, almennt innan 24 klukkustunda frá því að hann var sviptur frelsi. Lögregla getur að tilteknum skilyrðum uppfylltum óskað eftir því að dómari úrskurði meintan geranda í *gæsluvarðhald*. Má til dæmis úrskurða mann í gæsluvarðhald ef grunur leikur á að hann muni torvelda rannsókn máls, svo sem með því að reyna að hafa áhrif á vitni, ef ætla má að viðkomandi muni halda áfram brotum eða ef telja má gæsluvarðhald nauðsynlegt til að verja aðra fyrir árásum. Einnig má úrskurða mann í gæsluvarðhald ef sterkur grunur leikur á að hann hafi framið afbrot sem að lögum getur varðað 10 ára fangelsi, enda þyki varðhald nauðsynlegt með tillit til almannahagsmuna.

Lögregla getur *lagt hald* á ýmsa muni og gripið til ýmissa ráðstafana til að ekki verði hróflað við vettvangi brots án þess að leita dómsúrskurðar. Þá má lögregla framkvæma *hútleit* og *líkamsleit* án dómsúrskurðar ef mikil hætta er á að bið eftir úrskurði valdi sakarspjöllum. Að öðrum kosti þarf að liggja fyrir samþykki eða dómsúrskurðar. Lögreglu er einungis heimilt að taka *blóð-, þvag- og önnur lífsýni* og rannsaka þau, eða að framkvæma aðra *líkamsrannsókn* þegar annaðhvort liggur fyrir ótvírátt samþykki þess sem í hlut á eða úrskurður dómara.

Þá getur lögregla gripið til ýmissa aðferða með stoð í reglum nr. 516/2011 um sérstakar aðferðir og aðgerðir lögreglu við rannsókn sakamála.



SÉRSTAKLEGA UM NÁLGUNARBANN OG BROTTVÍSUN AF HEIMILI



Um þessi úrræði er fjallað bæði í barnaverndarlögum og sérstökum lögum sem gilda um nálgunarbann og brottvísun af heimili.

Með nálgunarbanni er átt við þau tilvik þegar manni er bannað að koma á tiltekinn stað, veita eftirför, heimsækja eða setja sig með öðru móti í samband við annan mann. Með brottvísun af heimili er átt við þau tilvik þegar manni er vísað brott af heimili sínu eða dvalarstað og honum bannað að koma þangað aftur í tiltekinn tíma.

Hér er um mikilvægt úrræði að ræða sem fyrst og fremst er ætlað er að styrkja stöðu þess sem verður fyrir ofbeldi af hálfu heimilismanns eða annars nákomins. Heimili er almennt ætlað að vera griðastaður þar sem þeir sem þar búa eiga að njóta öryggis. Þegar grunur leikur á að barn hafi orðið fyrir kynferðislegu ofbeldi af hálfu heimilismanns þykja hagsmunir barnsins af því að vera öruggt á heimili sínu almennt vega þyngra en tímabundin röskun meints geranda sem felst í að þola nálgunarbann eða brottvikningu. Beiting þessara úrræða er þó vandmeðfarin. Meta þarf vandlega heimilisaðstæður, afstöðu annarra heimilismanna og hvort eða hvernig tryggja megi að ákvarðanir verði virtar og úrræðunum fylgt eftir. Hér reynir sérstaklega á samvinnu barnaverndarnefndar og lögreglu og samspil við aðrar ákvarðanir sem unnt er að taka áður eða á síðari stigum.

Barnaverndarnefnd getur ekki tekið ákvörðun um nálgunarbann eða brottvísun af heimili. Samkvæmt 37. gr. barnaverndarlaga getur barnaverndarnefnd á hinn bóginn krafist nálgunarbanns eða brottvikningar einstaklings fyrir dómi að uppfylltum nánar tilgreindum skilyrðum. Í sumum tilvikum má gera ráð fyrir að þegar krafa um þetta er sett fram fallist meintur gerandi á umræddar takmarkanir á rétti sínum og ekki reyni á beitingu þvingunar. Um málsmeðferð fyrir dómi gilda að öðru leyti ákvæði laga um nálgunarbann og brottvísun af heimili nr. 85/2011.

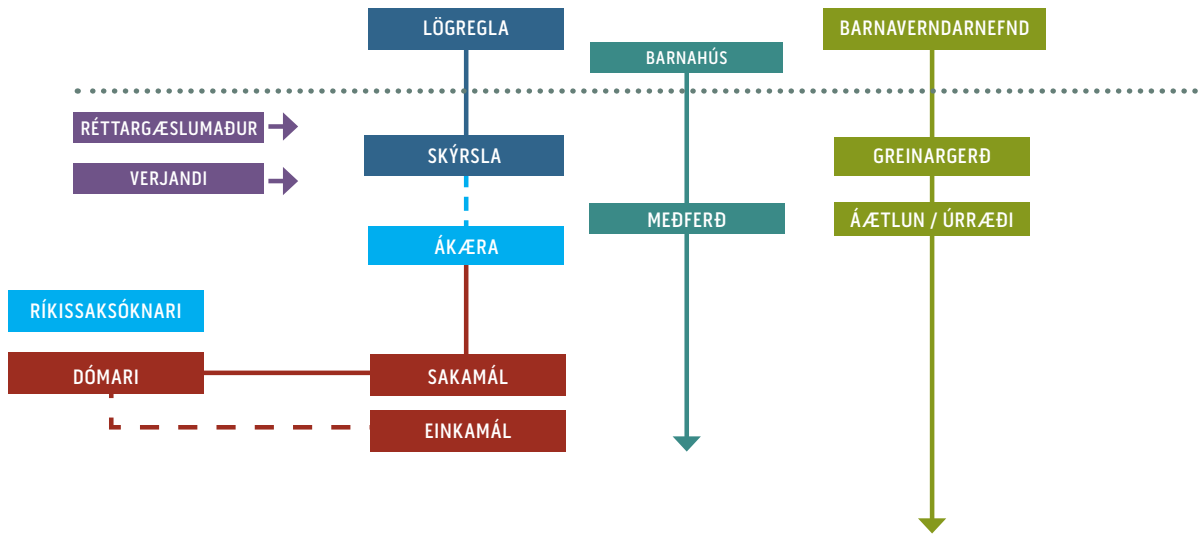
Samkvæmt lögum um nálgunarbann og brottvísun af heimili getur lögregla tekið ákvörðun um beitingu nálgunarbanns eða brottvísunar af heimili. Heimild lögreglu byggist á mikilvægi þess að bregðast skjótt við þegar ástæða þykir til. Brotþoli eða einhver honum nákominn getur borið fram beiðni við lögreglu um að brotlegur einstaklingur sæti nálgunarbanni og/eða brottvísun af heimili. Ef barnaverndarnefnd telur þörf á skjótum viðbrögðum er eðlilegt að nefndin snúi sér beint til lögreglu sem getur beitt úrræðunum með stuttum fyrirvara. Lögreglustjóri getur tekið ákvörðun um nálgunarbann eða brottvísun af heimili að tilteknum skilyrðum uppfylltum, hvort tveggja samkvæmt beiðni svo og án beiðni, til dæmis vegna rannsóknar og/eða dómsmeðferðar sakamáls.

Gera má ráð fyrir að barnaverndarnefnd hafi í flestum tilvikum þegar fengið vitneskju um mál þegar reynir á heimildir lögreglu til að beita nálgunarbanni eða brottvísun. Til áréttingar er tekið fram í lögum að lögreglu beri ávallt að tilkynna barnaverndarnefnd um ákvarðanir af þessu tagi ef barn býr á heimili þess sem ákvörðun beinist að. Nálgunarbanni og/eða brottvísun skal markaður ákveðinn tími, hinu fyrra þó ekki lengur en eitt ár í senn og hinu síðara ekki lengur en fjórar vikur í senn. Ákvörðun lögreglustjóra skal bera undir héraðsdóm til staðfestingar svo fljótt sem auðið er og eigi síðar en þremur sólarhringum eftir að ákvörðun er birt sakborningi. Málsmeðferð fyrir dómi frestar þó ekki réttaráhrifum ákvörðunar lögreglustjóra nema hann ákveði það sérstaklega.



- Hagsmunir barns krefjast þess að barnaverndarnefnd og lögregla hafi næga þekkingu og skilning á þeim sértæku úrræðum og rannsóknaraðgerðum sem eiga við og koma að gagni í þessum málaflokki með tilliti til eðli brots og aðstæðna. Nauðsynlegt er að vera vakandi fyrir því áfalli og óryggi sem málsmeðferðin hefur í för með sér og áhrifum þessa á líðan og samskipti barns og foreldra. Lögreglu ber að haga aðgerðum með hliðsjón af þessu og barnaverndarnefnd ber að beita þeim úrræðum sem þörf krefur hverju sinni. Tryggja þarf að barnið og foreldrar þess fái fullnægjandi tækifæri til að taka þátt í að móta þau úrræði og þær aðgerðir sem gripið er til eftir því sem unnt er.
- Mikilvægt er að ákvarðanir um beitingu úrræða og rannsóknaraðgerða séu teknar án óþarfa tafa og þeim beitt markvisst og samfellt eftir þörfum. Þá er mikilvægt að foreldrar og barn eftir atvikum hafi skýra vitneskju um þær ákvarðanir sem teknar eru og réttaráhrif þeirra.
- Nauðsynlegt er að barnaverndarnefnd og lögregla hafi samráð við mat á aðstæðum og beitingu úrræða og rannsóknaraðgerða á rannsóknarstigi. Sérstaklega er þörf á að samstillja aðgerðir sem fela í sér handtöku og/eða gæsluvarðhald meints geranda, vistun barns utan heimilis og/eða beitingu nálgunarbanns eða brottvísunar af heimili og viðeigandi stuðning í kjölfarið.

ÚRRÆÐI OG AÐGERÐIR Í KJÖLFAR RANNSÓKNAR



5. Úrræði og aðgerðir í kjölfar rannsóknar

Barnaverndarnefnd getur gripið til ýmissa úrræða eftir að könnun máls lýkur.

Lögregla sendir niðurstöður rannsóknar til ríkissaksóknara sem tekur ákvörðun um hvort sækja skuli meintan geranda til saka eða ekki. Ríkissaksóknari getur óskað frekari rannsóknar og mælt fyrir um einstaka rannsóknaraðgerðir ef þurfa þykir.

Aðrir en barnaverndarnefnd og lögregla geta einnig þurft að taka ákvarðanir sem taka mið af niðurstöðum könnunar og rannsóknar.

Áður hefur verið vikið á niðurstöðum könnunar barnaverndarmáls annars vegar og lögreglu-rannsóknar hins vegar. Hér verður vikið nánar að nokkrum atriðum sem vert þykir að skýra betur.

HVENÆR LÝKUR AFSKIPTUM BARNAVERNDARNEFNDAR OG LÖGREGLU?

Meginmunur á hlutverkum barnaverndarnefndar og lögreglu á þessu stigi er sá að ábyrgð lögreglu á máli um kynferðisbrot gegn barni lýkur almennt þegar lögregla skilar skýrslu og fullnægjandi rannsóknargögnum til ríkissaksóknara. Barnaverndarnefnd ber á hinn bóginn ábyrgð á því að beita þeim úrræðum sem niðurstöður könnunar benda til að barn þurfi á að halda í skemmri eða lengri tíma. Þó að könnun ljúki á einhverju stigi verður að gera ráð fyrir

að barnaverndarmál haldi áfram að lágmarki þar til niðurstaða ríkissaksóknara og/eða dómara í sakamáli liggur fyrir. Ef ákærði er dæmdur til refsingar má í mörgum tilvikum gera ráð fyrir að þarfir barnsins kalli á afskipti barnaverndarnefndar þann tíma sem afplánun varir. Á þeim tíma eða eftir að afplánun lýkur getur meðal annars reynt á að meta hvort og að hvaða marki það samræmist hagsmunum barnsins að hafa einhvers konar samskipti við meintan geranda. Í einstaka tilvikum, til dæmis þar sem heimilisaðstæður barns eru óviðunandi eða vandinn flókinn og djúpstæður, getur barnaverndarmálið varað þar til barn nær 18 ára aldri eða jafnvel allt að 20 ára aldri.

Hér er einnig mikilvægt að minna á að aðrir geta þurft að taka ákvarðanir sem tengjast með einum eða öðrum hætti þeim niðurstöðum sem barnaverndarnefnd, lögregla og eftir atvikum ríkissaksóknari og dómstólar komast að. Verður nánar vikið að þessu síðar.

GRUNNUR LAGÐUR AÐ FREKARI AÐGERÐUM



Greinargerð um niðurstöður könnunar.

Eins og áður sagði tekur barnaverndarnefnd saman skriflega greinargerð um niðurstöður að könnun lokinni. Í greinargerð skal meðal annars setja fram tillögur að heppilegum úrræðum ef talin er þörf úrbóta.



Skýrsla um lögreglurannsókn.

Eins og áður sagði tekur lögregla saman skýrslu um rannsókn sína að henni lokinni. Lögregla sendir skýrsluna ásamt öllum rannsóknargögnum til ríkissaksóknara.



Áætlun um beitingu úrræða.

Ef könnun barnaverndarnefndar leiðir í ljós að þörf er á beitingu úrræða samkvæmt ákvæðum barnaverndarlaga þá leitast barnaverndarnefnd við að gera *skriflega áætlun um beitingu úrræða* í samvinnu við foreldra og barn eftir atvikum. Meta skal þörf á samstarfi við aðra við gerð og framkvæmd áætlunar, sérstaklega þá sem vinna með málefni viðkomandi barns. Ef barnaverndarnefnd telur hagsmunum barns kalla á samstarf við þessa aðila þá ber nefndinni að leggja áherslu á að afla samþykkis foreldra til að samstarfi verði komið á.

Í kaflanum hér á undan var vikið að *stuðningsúrræðum* og *þvingunarúrræðum* sem barnaverndarnefnd getur gripið til ef þörf krefur. Lögð er áhersla á samráð við foreldra við undirbúning, gerð og framkvæmd áætlunar. Þar ber að greina með skýrum hætti markmið áætlunarinnar, þau úrræði sem á að grípa til, hve lengi áætlun á að vara og hvernig árangur verði metinn.

Barnaverndarnefnd fylgir málinu eftir með þeim hætti sem áætlun gerir ráð fyrir. Tímanlega áður en áætlun rennur út ber barnaverndarnefnd í samvinnu við aðila að meta árangur og hvort þörf sé á beitingu frekari úrræða. Ef svo er þá er gerð ný áætlun.



Ákæra og sakamál.

Ríkissaksóknari metur skýrslu og rannsóknargögn sem berast frá lögreglu og getur óskað frekari rannsóknar ef hann telur þess þörf. Að öðrum kosti athugar ríkissaksóknari hvort sækja skuli sakborning til saka eða ekki. Meginreglan er sú að refsiverð háttsemi sætir ákæru. Ef ríkissaksóknari telur það sem fram er komið ekki nægilegt eða líklegt til sakfellingar þá lætur hann við svo búið standa en ella höfðar hann mál á hendur sakborningi með útgáfu *ákæru*.

Í ákæru kemur meðal annars fram hvar og hvenær brot er talið framið og röksemdir sem málsóknin er byggð á. Þá er gerð krafa um refsingu og önnur viðurlög auk þess sem heimilt er að geta um skaðabótakröfu brotþola.

Ákæra er send héraðsdómi ásamt þeim fyrirbyggjandi sönnunargögnum sem ákæruvaldið hyggst leggja fram í málinu. Þá fylgja upplýsingar um þau vitni sem ríkissaksóknari óskar eftir að verði leidd í málinu og þau sönnunargögn sem nauðsynlegt er talið að afla að öðru leyti.

Dómari ákveður stað og stund til þingfestingar málinu. Um málsmeðferð fyrir dómi fer svo nánar eftir ítarlegum reglum laga um meðferð sakamála. Ákærða, með aðstoð

Í málum um kynferðisofbeldi er líklegt að könnun leiði a.m.k. í ljós þörf fyrir ráðgjöf, stuðning og meðferð fyrir barnið og/eða foreldra þess. Algengt er að barnaverndarnefnd óski eftir meðferð fyrir barnið á vegum Barnahúss. Leitast er við að sinna meðferð í húsakynnum Barnahúss en starfsmaður hússins sinnir einnig meðferð fyrir börn á landsbyggðinni í þeirra sveitarfélagi. Þjónusta Barnahúss felur í sér greiningu á vanda barnsins og meðferð í kjölfarið sem tekur mið af líðan þess og eðli brots með hliðsjón af aldri barns. Barnahús leiðbeinir foreldrum og upplýsir þá um framvindu meðferðarinnar. Að lokinni meðferð barnsins sendir Barnahús skýrslu til barnaverndarnefndarinnar sem óskaði eftir meðferðinni.

Barnaverndarnefnd metur þörf á annars konar úrræðum samhliða meðferð fyrir barnið og/eða eftir að henni er lokið. Hér getur til dæmis verið um að ræða meðferð fyrir foreldrana eða önnur úrræði til að tryggja viðunandi aðstæður barnsins. Sérstaklega ber að huga að þörfum barns og foreldra í tengslum við ákvarðanir sem teknar eru í refsivörslukerfinu, svo sem ef að lögregla hættir rannsókn, ríkissaksóknari telur ekki tilefni til að ákæra, þegar kveðinn er upp dómur í sakamáli um sýknu eða sakfellingu og teknar ákvarðanir um fullnustu refsinga ef því er að skipta.

Samhliða mati á afleiðingum kynferðisofbeldis verður barnaverndarnefnd alltaf að vera vakandi fyrir þörfinni á að grípa til úrræða vegna annarra áfalla eða óviðunandi aðstæðna í lífi barns.

Ef barnaverndarnefnd telur þörf og uppfyllt eru skilyrði fyrir beitingu þvingunarúrræða þá gerir nefndin einhliða áætlun um beitingu þvingunar. Eins og áður sagði getur barnaverndarnefnd úrskurðað um vistun barns utan heimilis í allt að tvo mánuði. Ef talin er þörf á lengri vistun þá getur barnaverndarnefnd óskað eftir úrskurði héraðsdómara. Þá getur barnaverndarnefnd höfðað mál fyrir dómi og gert kröfu um að annað eða báðir foreldrar verði sviptir forsjá barnsins að nánari skilyrðum uppfylltum. Ef barn er vistað utan heimilis til lengri eða skemmri tíma verður barnaverndarnefnd meðal annars að taka ákvarðanir um hvort og að hvaða marki barn eigi að njóta umgengni við foreldra sína og aðra nákomna.



MISMUNANDI SÖNNUNARKRÖFUR Í SAKAMÁLUM OG EINKAMÁLUM

Sérstök álitamál geta vaknað um heimildir barnaverndarnefndar til að grípa til úrræða í tilvikum þar sem gögn sem aflað er við lögreglurannsókn þykja ekki líkleg til sakfellingar eða ákærði er sýknaður í sakamáli.

verjanda, gefst kostur á að leggja fram skriflega greinargerð þar sem fram koma kröfur og röksemdir ákærða, þau gögn sem hann leggur fram og þau vitni sem hann óskar eftir að verði leidd í málinu. Að þessu loknu getur dómari gefið aðilum frest til að afla frekari sönnunargagna ef þess er þörf. Þegar aðilar lýsa því yfir að öflun sýnilegra sönnunargagna sé lokið ákveður dómari þing til svokallaðrar aðalmeðferðar máls. Við aðalmeðferð fara að jafnaði fram í einni lotu allar skýrslutökur og að þeim loknum munnlegur málflutningur ríkissaksóknara og verjanda ákærða. Ef skýrsla af barni er tekin á rannsóknarstigi er almennt gert ráð fyrir að lögð sé fram myndbandsupptaka af rannsóknarviðtali og að barnið þurfi ekki að koma fyrir dóm til skýrslugjafar. Ef barn þarf að gefa skýrslu fyrir dómi við aðalmeðferð má dómari meðal annars ákveða að ákærði víki úr þinghaldi ef dómari telur að nærvera hans geti orðið barni sérstaklega til íþyngingar eða haft áhrif á framburð þess.

Þess má geta að þeir sérfræðingar sem hafa komið að máli barns eru oft kallaðir til vitnisburðar í sakamáli, til dæmis þeir sem hafa annast læknisrannsókn eða veitt barni sálfræðilega meðferð eða aðra aðstoð og stuðning. Upplýsingar um viðbrögð, hegðun og líðan barnsins geta haft áhrif á niðurstöðu um það hvort sekt telst sönnuð.

Nauðsynlegt er að hafa í huga að í sakamálum gilda sérstakar reglur um sönnunarbyrði og sönnunarmat. Í sakamálum hvílir sönnunarbyrði á ákærvaldinu sem þýðir að ríkissaksóknari þarf að færa fram fullnægjandi sönnunargögn til stuðnings því að ákærði hafi framið tiltekið brot. Sönnunarmat er í höndum dómara í sakamáli. Þarf dómari að veita og meta á grundvelli þess sem fram er komið í máli hvaða staðreyndir beri að leggja til grundvallar við úrlausn. Stundum tekst ekki að sanna tiltekin atriði með fullnægjandi hætti og ber dómara í sakamáli að skýra vafa ákærða í hag. Meginregla sakamálaréttarfars er að hver skal talinn saklaus uns sekt hans er sönnuð með fullnægjandi hætti. Er það byggt á þeirri grunnhugmynd réttar-ríkisins að ekki skuli dæma saklausan mann til refsingar.

Þessar reglur sakamálaréttarfars gilda ekki í barnaverndarmálum eða öðrum málum þar sem fylgt er reglum um meðferð einkamála. Í þeim málum gilda aðrar reglur um sönnunarbyrði og almennt eru ekki gerðar jafnstrangar kröfur til sönnunar þeirra atriða sem leggja má til grundvallar niðurstöðu. Ljóst er að mat ríkissaksóknara, útgáfa ákæru og sérstaklega sakfellingar í sakamáli auðveldar barnaverndarnefnd að taka afstöðu til þess hvaða viðbragða skuli grípa til. Ef ríkissaksóknari telur gögn ekki líkleg til sakfellingar í sakamáli eða ákærði er sýknaður verður barnaverndarnefnd engu að síður að meta með sjálfstæðum hætti hvort fullnægjandi líkur séu á að brot hafi verið framið, hvaða áhrif það hafi á stöðu og líðan barnsins og til hvaða úrræða sé rétt að grípa í því skyni að mæta þörfum þess. Þess má geta að dæmi er um að dómstólar hafi svipt foreldri, sem var grunað um kynferðislegt ofbeldi gagnvart barni sínu, forsjá barnsins í kjölfar sýknudóms í sakamáli.

VIÐBRÖGÐ ANNARRA EN BARNAVERNDARNEFNDAR OG REFSIVÖRSLU-KERFISINS

Eins og áður sagði geta aðrir þurft að grípa til tiltekinna ráðstafana með hliðsjón af niðurstöðum könnunar, lögreglurannsóknar og eftir atvikum ákvörðunum ríkissaksóknara og dómara í sakamáli. Hér reynir á þær sönnunarkröfur og það sönnunarmat sem gilda í einkamálum en ekki sérstakar sönnunarreglur sakamálaréttarfars.

Ef grunur beinist að einhverjum sem *vinnur með börnum* verður vinnuveitandi á einhverju stigi að taka sjálfstæða ákvörðun um hvort viðkomandi eigi að halda starfi sínu eða hvort grípa eigi til annarra viðbragða, svo sem að áminna viðkomandi eða færa hann til í starfi. Eins og áður sagði getur barnaverndarnefnd kannað þennan þátt máls sérstaklega og ber þá að láta vinnuveitanda í té niðurstöður könnunar og gera tillögur til úrbóta.

Áður var vikið að bráðabirgðaákvörðunum sem getur þurft að taka um *forsjá barns, lögheimili og/eða umgengni* við barn meðan könnun eða rannsókn er enn í gangi. Í þessum málum verða dómara og sýslumenn eftir atvikum að ákveða hvaða áhrif niðurstöður í barnaverndarmáli og/eða sakamáli eiga að hafa á endanlega niðurstöðu í því ágreiningsmáli sem er til meðferðar. Hér er oftast stuðst við mat dómkvaddra matsmanna eða annarra sérfræðinga í málefnum barna á stöðu og hagsmunum barns.

Barn sem verður fyrir kynferðisbroti getur átt rétt á *bótum úr ríkissjóði* samkvæmt ákvæðum laga nr. 69/1995 um greiðslu ríkissjóðs á bótum til polenda afbrota. Um ákvörðun bóta gilda almennar reglur um skaðabótaábyrgð. Barn getur átt rétt á bótum jafnvel þótt gerandi sé ókunnur, hann sé ósakhæfur eða finnist ekki. Ef höfðað er sakamál á hendur meintum geranda má almennt koma skaðabótakröfu barns að í því máli. Þá getur barn einnig höfðað sérstakt *skaðabótamál* til heimtu bóta.



- Til að tryggja hagsmuni barns verður barnaverndarnefnd að gera áætlanir um beitingu nauðsynlegra úrræða svo lengi sem þörf krefur hverju sinni. Mikilvægt er að barnið og foreldrar fái fullnægjandi tækifæri til að taka þátt í að móta þau úrræði og þær aðgerðir sem gripið er til eftir því sem unnt er. Barn hefur almennt ríka hagsmuni af því að hið sanna verði leitt í ljós og að meintur gerandi verði sakfellur og dæmdur til viðeigandi refsingar þegar skilyrði til þess eru uppfyllt. Slík niðurstaða auðveldar barnaverndarnefnd að grípa til ráðstafana til að gæta hagsmuna barns. Nauðsynlegt er að tryggja að barnaverndarnefnd grípi einnig til fullnægjandi ráðstafana þegar rök standa til þess í því skyni að vernda barn þegar það liggur fyrir að ekki verði ákært eða þegar kveðinn hefur verið upp sýknudómur í sakamáli. Mikilvægt er að barn og foreldrar eftir atvikum fái upplýsingar og aðstoð þegar ákvarðanir liggja fyrir í þessum málum.
- Mikilvægt er að tryggja að gripið verði samfellt og markvisst til nauðsynlegra ráðstafana í kjölfar rannsóknar og gætt að málshraða til að endanlegar niðurstöður á öllum sviðum liggja fyrir sem fyrst. Barnaverndarnefnd er líklegust til að hafa yfirsýn yfir hlutverk allra þeirra sem hugsanlega þurfa að grípa til aðgerða með hliðsjón af niðurstöðum könnunar eða rannsóknar. Rétt er að barnaverndarnefnd leitist við að samhæfa einstaka aðgerðir eftir föngum.
- Mikilvægt er að barnaverndarnefnd, lögregla og ríkissaksóknari vinni saman á þessu stigi með það að markmiði að tryggja að allir aðilar hafi fullnægjandi upplýsingar um ákvarðanir sem teknar eru í kjölfar könnunar og rannsóknar máls. Barnaverndarnefnd þarf að meta þau áhrif sem ákvarðanir ríkissaksóknara og dómstóla hafa á líðan og stöðu barnsins. Þá geta upplýsingar sem barnaverndarnefnd fær jafnóðum samhliða beitingu úrræða gagnast ríkissaksóknara við sönnunarfærslu í sakamáli. Þá er mikilvægt að barnaverndarnefnd meti þörf á samvinnu við aðra sem koma að máli barns og leitist við að koma slíkri samvinnu á eftir þörfum.

HEIMILDIR OG FREKARA LESEFNI

- Anna Kristín Newton, Elín Hjaltadóttir og Heiður Hrund Jónsdóttir. (2011). *Þjónusta Barnahúss: Reynsla barna og ungmenna á skýrslutöku og meðferð árin 2007–2009*. Reykjavík: Rannsóknastofnun í barna- og fjölskylduvernd.
- Bakketeig, E., Berg, M., Myklebust, T. og Stefansen, K. (2012). *Barnehusevalueringen 2012. Delrapport 1: Barnehus-modellens implikasjoner for politiets arbeid med fokus på dommeravhør og rettsmedisinsk undersøkelse*. Oslo: NOVA.
- Beckett, C. (2007). *Child protection: An introduction*. (2. útg.). London: Sage.
- Beran, T. (2005). Evaluating multidisciplinary child abuse training: A comprehensive program and questionnaire. *Child Abuse Accusations*, 15(5).
- Berglind Guðmundsdóttir og Sjöfn Evertsdóttir. (2011). Hugræn atferlismeðferð fyrir börn með áfallastreituröskun í kjölfar kynferðisofbeldis. Í Svala Ísfeld Ólafsdóttir (ritstj.), *Hinn launhelgi glæpur: Kynferðisbrot gegn börnum* (bls. 355–376). Reykjavík: Háskólaútgáfan.
- Bragi Guðbrandsson. (2011). Að byggja brýr: Barnvænleg og þerfagleg málsmeðferð kynferðisbrota gegn börnum. Í Svala Ísfeld Ólafsdóttir (ritstj.), *Hinn launhelgi glæpur: Kynferðisbrot gegn börnum* (bls. 377–394). Reykjavík: Háskólaútgáfan.
- Ceci, S.J. og Bruck, M. (1995). *Jeopardy in the courtroom*. Washington, DC: American Psychological Association.
- Council of Europe Convention on the Protection of Children against Sexual Exploitation and Sexual Abuse and explanatory report*. (2008). Strasbourg: Council of Europe Publishing.
- Davíð Þór Björgvinsson. (2011). Alþjóðaskuldbindingar um vernd barna gegn kynferðisofbeldi. Í Svala Ísfeld Ólafsdóttir (ritstj.), *Hinn launhelgi glæpur: Kynferðisbrot gegn börnum* (bls. 23–56). Reykjavík: Háskólaútgáfan.
- Devilley G.J., Cook, T.V.F. og Yap M.B.H. (2008). Current empirical assesment methods. Í C. Hilarski, J.S. Wodarski og M.D. Feit (ritstj.), *Handbook of social work in child and adolescent sexual abuse* (bls. 23–56). London: Routledge.
- Eiríkur Tómasson. (2012). *Sakamálaréttarfar: Rannsókn – þvingunarráðstafanir*. Reykjavík: Codex.
- Freydís Jóna Freysteinsdóttir. (2012). *Skilgreiningar og flokkunarkerfi í barnavernd* (2. útg.). Reykjavík: Barnaverndarstofa. Aðgengilegt á <http://www.bvs.is/media/arsskyrslur/Pall--28.12.12.pdf>
- Furniss, T. (1991). *The multiprofessional handbook of child sexual abuse: Integrated management, therapy and legal intervention*. London: Routledge.
- Fyrirmæli ríkissaksóknara nr. 9/2009. Meðferð mála gegn börnum yngri en 15 ára*. Reykjavík: Ríkissaksóknari.
- Fyrirmæli ríkissaksóknara nr. 10/2009. Ákvörðun um að vísa frá kærðu, hætta rannsókn eða fella mál niður*. Reykjavík: Ríkissaksóknari.
- General comment no. 14 (2013) on the right of the child to have his or her best interests taken as a primary consideration (art. 3, para 1)*. Committee on the Rights of the Child.
- Guðrún Agnarsdóttir og Eyrún B. Jónsdóttir. (2011). Neyðarmóttaka vegna nauðgunar. Í Svala Ísfeld Ólafsdóttir (ritstj.), *Hinn launhelgi glæpur: Kynferðisbrot gegn börnum* (bls. 415–439). Reykjavík: Háskólaútgáfan.

- Guidelines for medico-legal care for victims of sexual abuse.* (2003). Genf: World Health Organization.
- Guidelines of the Committee of Ministers of the Council of Europe on child-friendly justice.* (2011). Strasbourg: Council of Europe.
- Handbók um vinnslu barnaverndarmála.* (2006). Reykjavík: Barnaverndarstofa.
- Hildur Fjólá Antonsdóttir og Þorbjörg Sigríður Gunnlaugsdóttir. (2013). *Einkenni og meðferð nauðgunarmála sem bárust lögreglu á árunum 2008 og 2009: Samantekt á helstu niðurstöðum.* Reykjavík: EDDA Center of Excellence.
- Hodgkin, R. og Newell, P. (2007). *Implementation handbook for the Convention on the Rights of the Child.* Genf: Unicef.
- Hrefna Friðriksdóttir. (2010). Trúnaðarskylda og tilkynningarskylda fagstétta. *Tímarit lögfræðinga*, 60(3), 217–267.
- Lamb, M.E., Irit Hershkowitz, I., Orback, Y. og Esplin, P.W. (2008). *Tell me what happened: Structured investigative interviews of child victims and witnesses.* Oxford: John Wiley & Sons.
- Lamb, M.E., La Rooy, D.J., Malloy, L.C. og Katz, C. (ritstj.) (2011). *A handbook of psychological research and forensic practice.* Oxford: John Wiley & Sons.
- Landberg, Å. og Svedin, C.G. (2013). *Inuti ett Barnhus: En kvalitetsgranskning av 23 svenska verksamheter.* Stockholm: Lindköpings Universitet og Rädde Barnen.
- Logi Kjartansson. (2014). *Lögregluréttur* (handrit).
- Nurcombe, B. (2008). Treatment for sexually abused child. Í C. Hilarski, J.S. Wodarski og M.D. Feit (ritstj.), *Handbook of social work in child and adolescent sexual abuse* (bls. 153–170). London: Routledge.
- Ólöf Ásta Farestveit. (2011). Barnahús. Í Svala Ísfeld Ólafsdóttir (ritstj.), *Hinn launhelgi glæpur: Kynferðisbrot gegn börnum* (bls. 395–414). Reykjavík: Háskólaútgáfan.
- Ólöf Ásta Farestveit og Þorbjörg Sveinsdóttir. (2006). *Verndum þau: Hvernig bregðast á við grun um vanrækslu eða ofbeldi gegn börnum og unglíngum.* Reykjavík: Mál og menning.
- Poole, D.A. og Lamb, M.E. (1998). *Investigative interviews of children: A guide for helping professionals.* Washington, DC: American Psychological Association.
- Ragnheiður Bragadóttir. (2009). *Kynferðisbrot: Dómabók.* Reykjavík: Codex.
- Ragnheiður Bragadóttir. (2010). Sifjaspell. Í Þórhildur Línal (ritstj.), *Heiðursrit: Ármann Snævarr 1919–2010* (bls. 301–328). Reykjavík: Codex.
- Reglur um tilhögun skýrslutöku fyrir dómi af vitni skv. 123. gr. laga um meðferð sakamála, einkum ef vitnið er yngra en 15 ára, nr. 190/2009.*
- Sigrún Sigurðardóttir og Sigríður Halldórsdóttir. (2011). Þögl þjáning: Samanburður á áhrifum kynferðislegs ofbeldis í bernsku á heilsufar og líðan íslenskra karla og kvenna. Í Svala Ísfeld Ólafsdóttir (ritstj.), *Hinn launhelgi glæpur: Kynferðisbrot gegn börnum* (bls. 317–353). Reykjavík: Háskólaútgáfan.
- Símon Sigvaldason. (2011). Meginreglur sönnunarfærslu og kynferðisbrot gegn börnum. Í Svala Ísfeld Ólafsdóttir (ritstj.), *Hinn launhelgi glæpur: Kynferðisbrot gegn börnum* (bls. 133–172). Reykjavík: Háskólaútgáfan.
- Stefansen, K., Gundersen, T. og Bakketeig, E. (2012). *Barneusevalueringen 2012. Delrapport 2. En underøkelse blant barn og pårørende, jurister og politifolk, samt ledere og ansatte.* Oslo: NOVA.

Stefán Eiríksson. (2011). Rannsókn kynferðisbrota gegn börnum. Í Svala Ísfeld Ólafsdóttir (ritstj.), *Hinn launhelgi glæpur: Kynferðisbrot gegn börnum* (bls. 109–132). Reykjavík: Háskólaútgáfan.

Svala Ísfeld Ólafsdóttir. (2009). *Auðginnt er barn í bernsku sinni*. Reykjavík: Háskólaútgáfan.

Svala Ísfeld Ólafsdóttir. (2011). Refsiákvæði sem varða kynferðisbrot gegn börnum. Í Svala Ísfeld Ólafsdóttir (ritstj.), *Hinn launhelgi glæpur: Kynferðisbrot gegn börnum* (bls. 57–109). Reykjavík: Háskólaútgáfan.

Sæunn Kjartansdóttir. (2011). Gleymt en geymt: Langtímaafleiðingar kynferðisofbeldis gegn ungum börnum. Í Svala Ísfeld Ólafsdóttir (ritstj.), *Hinn launhelgi glæpur: Kynferðisbrot gegn börnum* (bls. 297–315). Reykjavík: Háskólaútgáfan.

Søftestad, S. (2013). *Suspicion of child sexual abuse. Challenges in protection and care: A qualitative study exploring the perspectives of children, parents and child protection workers*. Oslo: University of Oslo.

Søftestad, S. og Toverud, R. (2012). Parenting conditions in the midst of suspicion of child sexual abuse. *Child and Family Social Work*, 17, 75–84.

Søftestad, S., Toverud, R. og Jensen, T.K. (2012). Interactive regulated participation: Children's perspectives on child-parent interaction when suspicion of child sexual abuse is raised. *Qualitative Social Work*, 12(5), 603–619.

Ritröð 2

Kynferðisbrot gegn börnum eru staðreynd og alvarlegar afleiðingar þeirra ógna börnum sem verða fyrir þeim. Samfélaginu ber rík skylda til að viðurkenna þetta, leggja áherslu á forvarnir sem og að grípa til allra nauðsynlegra og viðeigandi ráðstafana þegar brot hefur átt sér stað. Hér reynir á ábyrgð réttarkerfisins, fyrst og fremst allra þeirra er starfa við barnavernd, hjá lögreglu, ákærvaldi og dómstólum, sem er ætlað að taka ákvarðanir og bera meginábyrgð á að fylgja eftir málsmeðferð.

Markmiðið með þessu riti er að:

Greina meginreglur samnings Sameinuðu þjóðanna um réttindi barnsins, Lanzarote-samnings Evrópuráðsins um vernd barna gegn kynferðislegri misnotkun og misneytingu og Leiðbeininga Evrópuráðsins um barnvænlega

réttarvörslu, svo og að draga fram þau atriði sem ber að hafa að leiðarljósi við meðferð réttarkerfisins á málum um kynferðislegt ofbeldi gegn börnum.

Kortleggja meðferð máls um kynferðislegt ofbeldi gegn börnum innan réttarkerfisins, fjalla um hlutverk, vinnulag og samspil ólíkra aðila og

greina hvernig haga megi málsmeðferð til að tryggja fyrirmyndarviðbrögð við kynferðislegu ofbeldi gegn börnum.

Rit þetta er afrakstur samstarfs Vitundarvakningar um kynferðislegt, andlegt og líkamlegt ofbeldi gegn börnum og Rannsóknastofnunar Ármanns Snævarr um fjölskyldumálefni. Ritið er einkum ætlað fagstéttum sem starfa innan réttarkerfisins, en allir sem láta sig kynferðisofbeldi gegn börnum varða ættu

sömuleiðis að hafa gagn af lestri ritsins.

